

Cod
5906208901
Editie
5906208850
Revizie
29/10/2018



SG2000

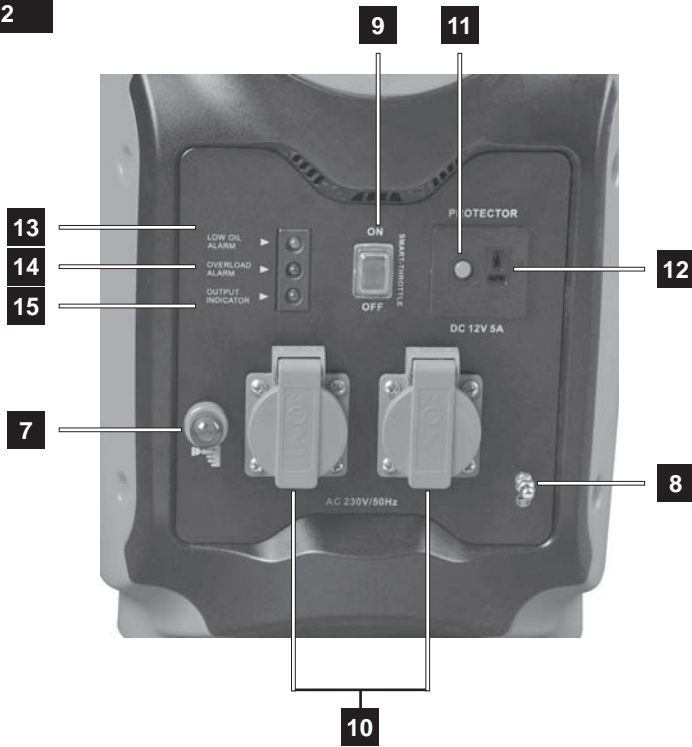
Generator inverter

Manual de utilizare

1

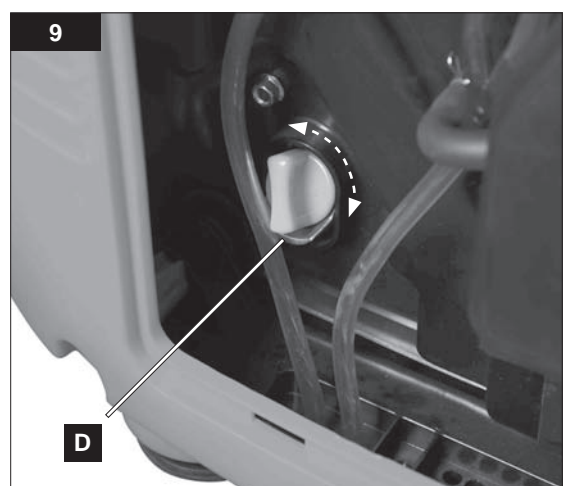
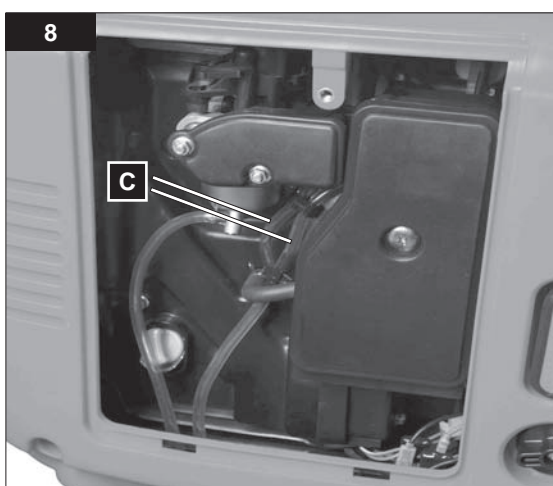
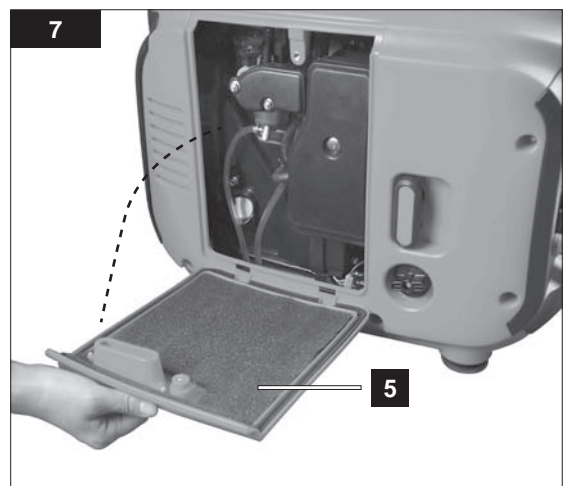
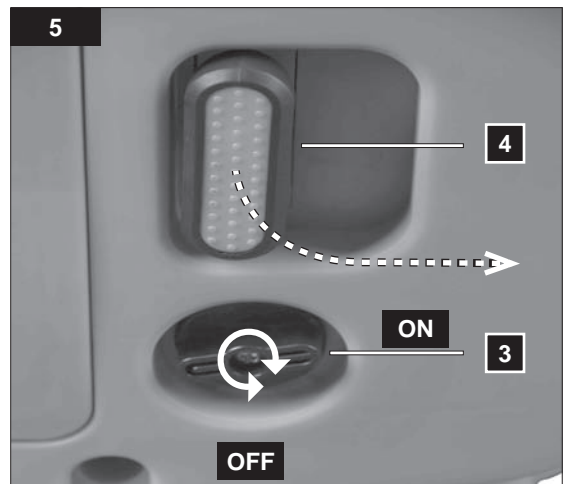
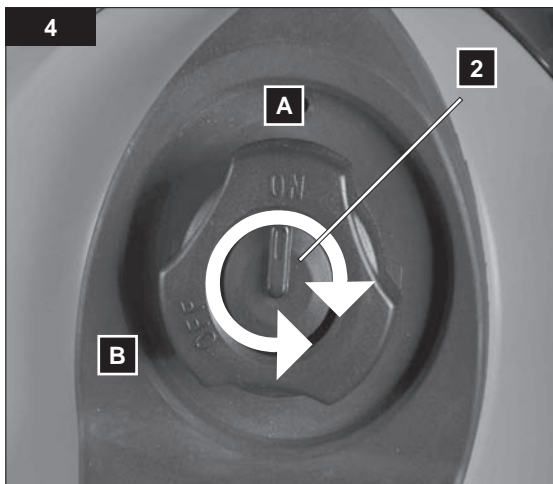


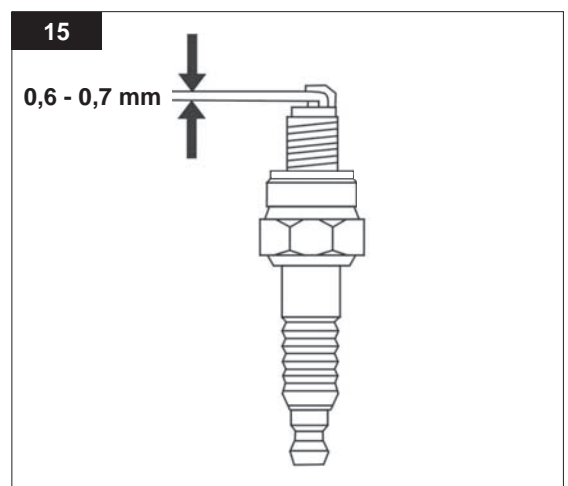
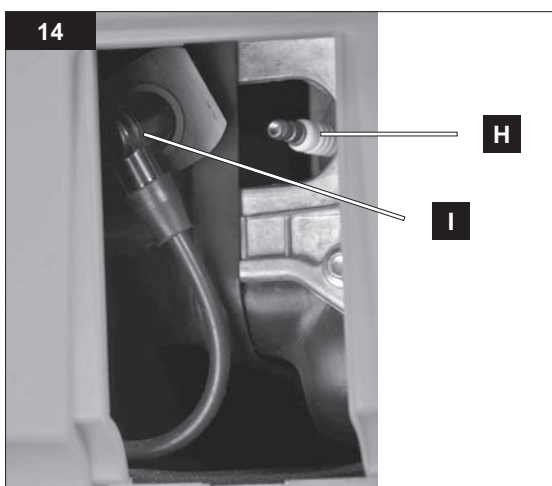
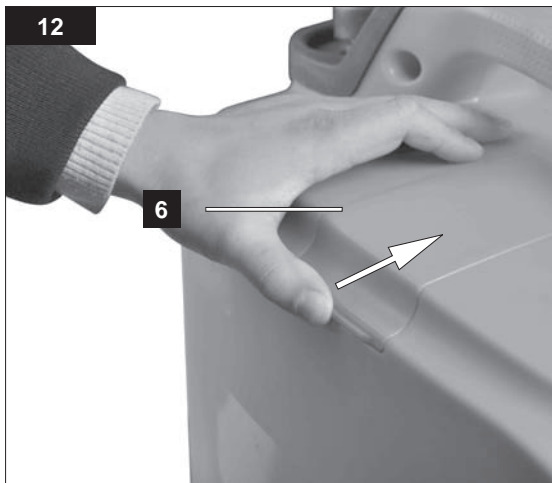
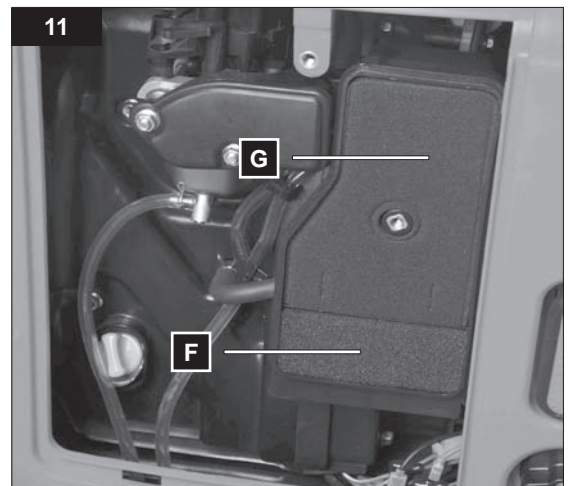
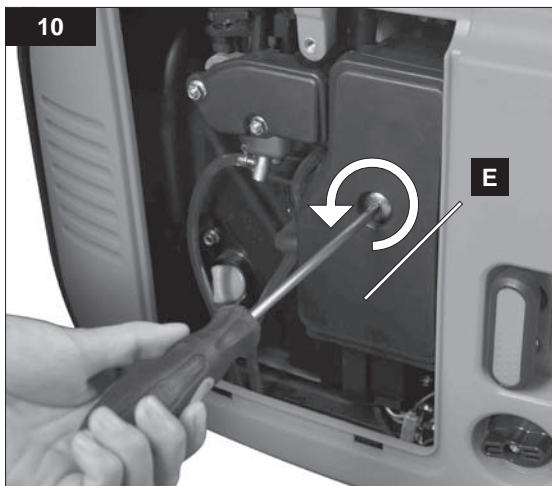
2



3







Cuprins:	Pag.
1. Introducere.....	7
2. Descrierea echipamentului.....	7
3. Furnitura	7
4. Utilizarea corespunzatoare	8
5. Instructiuni de siguranta	8
6. Date tehnice	12
7. Inainte de pornire	12
8. Punerea in functiune.....	13
9. Intretinere.....	13
10. Depozitare.....	14
11. Transport	15
12. Debarasare si revalorificare	15
13. Depanare	15

Explicarea simbolurilor de pe masina

Simbolurile din acest manual atrag atentia asupra posibilelor riscuri si pericole. Simbolurile de siguranta si explicatiile care le insotesc trebuie foarte bine intelese. Avertizarile in sine nu indeparteaza riscurile si nu pot inlocui masurile corecte pentru protectia impotriva accidentelor.

	Cititi manualul de utilizare. Inainte de a utiliza echipamentul consultati paragraful corespunzator din manual.
	Important. Piese fierbinti. Pastrati distanta.
	Important. Opriti motorul inainte de alimentarea cu carburant. Nu alimentati cat timp echipamentul este in functiune.
	Important. Gazele de esapament sunt toxice. Nu utilizati motorul in spatii insuficient ventilate.
	Utilizati antifoane. Utilizati manusi de protectie.
	Numai pentru statele UE Nu aruncati masinile electrice in gunoiul menajer! Conform directivei europene 2002/96/CE pentru masini electrice si electronice uzate si transpunerea in legislatia nationala masinile electrice uzate trebuie colectate diferentiat si si supuse unui proces ecologic de revalorificare.
	Manevrati carburantii si lubrifiantii cu multa atentie!
	Indepartati pipa bujiei inainte de orice operatie de intretinere si cititi instructiunile corespunzatoare.
	Nu expuneti echipamentul la ploaie.
	La pornirea motorului se formeaza scantei. Acestea pot aprinde gaze sau materiale inflamabile aflate in apropiere.
	Nu fumati si nu va apropiati cu flacara descoperita de echipament!

1. Introducere

Fabricant:
scheppach

Fabrikation von Holzbearbeitungsmaschinen GmbH

Stimate client,

Va multumim pentru alegerea facuta si va dorim succes in exploatarea echipamentului achiztionat.

Nota:

Fabricantul echipamentului nu isi asuma nici o responsabilitate pentru pagubele suferite de echipament sau prin intermediul acestuia in caz de:

- manevrare neautorizata,
- nerespectarea instructiunilor de utilizare,
- reparatii efectuate de personal neautorizat,
- montaj si inlocuire cu piese de schimb neoriginale,
- utilizare necorespunzatoare.

Respectati urmatoarele instructiuni:

Cititi integral textul manualului de utilizare inainte de montaj si de punerea in functiune.

Acest manual de utilizare va ajuta sa va familiarizati cu echipamentul si cu utilizarea corespunzatoare a acestuia in diferite aplicatii.

Manualul contine informatii importante despre utilizarea sigura, economica si profesionala a echipamentului, despre evitarea pericolelor, reducerea costurilor reparatiilor, reducerea timpilor de pauza pentru reparatii si despre prelungirea duratei de viata si a fiabilitatii masinii.

Pe langa instructiunile de siguranta din acest manual respectati obligatoriu normele nationale in vigoare pentru exploatarea echipamentului dvs.

Pastrati manualul de utilizare intr-o punga din plastic, protejat de murdarie si umiditate, la indemana impreuna cu echipamentul. Fiecare persoana care exploateaza echipamentul trebuie sa citeasca manualul inainte de inceperea lucrului. Echipamentul poate fi utilizat numai de persoane instruite in exploatarea acestui tip de masini si informate cu privire la pericolele legate de acestea. Respectati varsta minima admisa pentru utilizarea masinii. Pe langa instructiunile de siguranta din manual si normele nationale in domeniu respectati regulile tehnice general recunoscute pentru echipamente de acest tip. Fabricantul nu isi asuma nici o responsabilitate pentru pagubele rezultate in urma nerespectarii manualului si a instructiunilor de siguranta.

2. Descrierea echipamentului (Fig. 1-3)

1. Maner pentru transport
2. Buson rezervor cu aerisitor
3. Robinet carburant
4. Demaror mecanic
5. Capac motor
6. Capac bujie
7. Pompa carburant
8. Terminal impamantare
9. Intrerupator economic
10. Priza 230V~ (2 buc.)
11. Intrerupator de siguranta 12 V c.c.
12. Terminal 12 V c.c.
13. Indicator avertizare nivel ulei
14. Indicator suprasarcina
15. Indicator functionare
16. Maneta soc
17. Cheie pentru bujie
18. Cablu adaptor cu cleme pentru 12 V
19. Palnie
20. Bidon alimentare ulei

- A Aerisire „ON„ (pornit)
- B Aerisire „OFF„ (oprit)
- C Circuit de carburant
- D Buson alimentare ulei
- E Capac filtru aer
- F Prefiltru
- G Filtru fin
- H Bujie
- I Cablu bujie

3. Furnitura

- SG2000
- Manual de utilizare
- Cheie pentru bujie
- Cablu adaptor cu cleme pentru 12 V
- Bidon alimentare ulei
- Palnie
- Dezambalati cu grija echipamentul.
- Indepartati ambalajul si materialele de protectie pentru transport (daca exista).
- Verificati daca furnitura este completa.
- Verificati daca echipamentul si accesoriile nu s-au deteriorat in timpul transportului. Daca este cazul avizati imediat transportatorul. Reclamatii ulterioare nu sunt recunoscute.
- Pe cat posibil pastrati ambalajul pana la expirarea perioadei de garantie.
- Familiarizati-va cu echipamentul cu ajutorul manualului de utilizare.

- Utilizati numai accesorii, piese de schimb si consumabile originale. Acestea sunt disponibile la distribuitorii autorizati.
- Cand comandati piese mentionati codul si tipul masinii precum si anul de fabricatie.

Atentie!

Echipamentul si ambalajul nu sunt jucarii! Copiii nu au voie sa se joace cu pungi din plastic, folii si piese de mici dimensiuni!

PERICOL

Pericol de inecare si sufocare!

4. Utilizarea corespunzatoare

Echipamentul este destinat aplicatiilor care necesita o sursa de alimentare de 230 V curent alternativ.

Respectati obligatoriu conditiile mentionate in instructiunile de siguranta.

Generatorul este destinat alimentarii de echipamente electrice si surse de iluminat. Pentru echipamente electrocasnice verificati compatibilitatea cu datele acestora specificate de fabricant. Daca este cazul adresati-va unui distribuitor autorizat pentru clarificari.

Acest generator este conceput exclusiv pentru alimentarea de masini electrice a caror putere se inscrie in limitele de putere specificate pentru generator. Luati in calcul curentul de pornire mai mare a consumatorilor inductivi.

Inverter

In cazul generatoarelor inverter curentul este generat intr-un mod complet nou. O bobina mica multipolara din interior transforma tensiunea alternativa generata mai intai in tensiune continua si apoi in tensiune alternativa cu o sinusoida mai curata. Aceasta sinusoida mai curata permite alimentarea de echipamente electronice fara a le deteriora.

Masina poate fi utilizata numai conform specificatiei. Orice alta utilizare se considera necorespunzatoare. Pentru pagubele si ranirile rezultate in aceste conditii raspunde exclusiv utilizatorul si nu fabricantul.

Acest echipament nu este destinat utilizarii profesionale, industriale sau comerciale. Fabricantul nu acorda garantie in cazul utilizarii generatorului in modurile descrise mai sus.

5. Instructiuni de siguranta

Acest manual contine instructiuni referitoare la siguranta dvs. si care sunt marcate cu simbolul



De asemenea manualul contine si alte paragrafe importante indicate de cuvantul **"ATENIE!"**

Atentie!

Cand utilizati echipamentele trebuie sa respectati unele reguli de siguranta pentru a evita raniri si pagube materiale. Cititi de aceea cu atentie manualul de utilizare / instructiunile de siguranta. Daca transmiteti echipamentul altei persoane transmiteti si manualul de utilizare / instructiunile de siguranta impreuna cu acesta. Fabricantul nu isi asuma nici o raspundere pentru accidente sau pagubele rezultate in urma nerespectarii manualului si a instructiunilor de siguranta.

PERICOL

Nerespectarea acestei instructiuni duce la deces sau la raniri incompatibile cu viata.

AVERTIZARE

Nerespectarea acestei instructiuni va pune viata in pericol sau va expune la raniri grave.

ATENIE

Nerespectarea acestei instructiuni va expune la raniri usoare sau medii.

NOTA

Nerespectarea acestei instructiuni duce la deteriorarea motorului sau la alte pagube materiale.

Instructiuni de siguranta generale

1. Mentineti ordinea in zona de lucru

- Dezordinea in zona de lucru poate provoca accidente.

2. Tineti cont de influenta mediului

- Nu lucrati cu echipamentul in incaperi inchise sau insuficient ventilate. Motorul in functiune genereaza gaze de esapament toxice. Acestea pot fi inodore si invizibile.
- Nu expuneti echipamentul la ploaie.
- Nu utilizati echipamentul in mediu ud sau umed.
- Asezati echipamentul pe teren plan si stabil.
- Asigurati o buna iluminare in zona de lucru.
- Nu utilizati echipamentul in zone cu vegetatie usor inflamabila sau in care exista pericol de incendiu sau explozie.
- Pe seceta pregatiti un stingator (pericol de incendiu).

3. Tineti alte persoane la distanta

- Nu permiteti accesul altor persoane, in special copii si adolescenti, la echipament. Tineti aceste persoane la distanta de zona de lucru.

4. Depozitati in siguranta echipamentele neutilizate

- Depozitati echipamentele neutilizate intr-un loc uscat, la inaltime sau in spatii inchise unde copiii nu au acces.

5. Nu suprasolicitati echipamentul

- Lucrati in domeniul de putere specificat.

6. Lucrati numai in stare fizica si psihica buna

- Nu lucrati sub influenta alcoolului, drogurilor, medicamentelor sau altor substante care va pot afecta vederea, dexteritatea sau capacitatea de judecata.

7. Utilizati echipamentul conform specificatiei

- Nu utilizati echipamentul in aplicatii pentru care nu este destinat.

Instructiuni de siguranta pentru manevrarea carburantilor inflamabili

1. AVERTIZARE!: Benzina este foarte usor inflamabila.
2. Depozitati benzina in recipiente special concepute in acest scop.
3. Alimentati cu benzina numai in aer liber si nu fumati in timpul procedurii.
4. Alimentati cu benzina inainte de a porni motorul. Nu indepartati busonul rezervorului si nu turnati benzina in rezervor cat timp motorul functioneaza sau este fierbinte.
5. Daca varsati benzina nu incercati sa porniti motorul ci deplasati echipamentul in afara zonei cu carburant varsat si evitati orice sursa de aprindere pana cand vaporii de benzina se disipeaza. Inchideti bine busoanele rezervorului si canistrei.

Alimentarea cu carburant

- Opriti motorul inainte de alimentarea cu benzina.
Atentie! Deschideti cu grija busonul rezervorului pentru a permite degajarea treptata a presiunii acumulate in interior.
- Carcasa se incinge un timp lucrului. Lasati echipamentul sa se raceasca complet inainte de alimentarea cu carburant.
- **Atentie!** Daca echipamentul nu s-a racit suficient carburantul se poate aprinde in timpul alimentarii si poate provoca arsuri grave.
- Nu umpleti rezervorul pana la refuz. Daca varsati carburant stergeti-l imediat si curatati echipamentul.
- Strangeti bine surubul de inchidere al rezervorului pentru a evita desurubarea sa din cauza vibratiilor generate de echipament in timpul functionarii.

PERICOL

Nu alimentati masina in apropiere de flacara des-coperita.

Instructiuni de siguranta speciale pentru utilizarea motoarelor cu ardere interna

PERICOL

Motoarele cu ardere interna sunt foarte periculoase atat in timpul functionarii cat si al alimentarii. Cititi si respectati avertizarile de siguranta. Nerespectarea acestora poate duce la raniri grave sau chiar deces.

1. Nu aduceti modificari generatorului.
2. **Atentie!**
Pericol de intoxicare: gazele de esapament, carburantii si lubrifiantii sunt toxici. Nu inspirati gaze de esapament.
3. **Atentie!**
Pericol de arsuri: nu atingeti sistemul de esapament si unitatea de antrenare
4. Nu utilizati echipamentul in incaperi neventilate sau in medii usor inflamabile. Daca utilizati masina in incaperi bine ventilate directionati gazele de esapament in exterior printr-un furtun de evacuare.
Atentie! Chiar daca utilizati un furtun de evacuare pot aparea scurgeri de gaze de esapament. Nu indreptati furtunul de evacuare spre materiale inflamabile: pericol de incendiu.
5. **Pericol de explozie!**
Nu utilizati echipamentul in incaperi in care se afla materiale usor inflamabile.

6. Nu modificati turatia presetata de fabricant. Generatorul sau echipamentele conectate la acesta se pot deteriora.
 7. Asezati generatorul la o distanta de min. 1m de pereti sau de echipamentele conectate.
 8. Asezati generatorul pe o suprafata sigura si orizontala. Se interzice rotirea, inclinarea sau deplasarea masinii in timpul functionarii.
 9. Nu atingeti generatorul cu mainile ude.
 10. Protejati-va de pericole de natura electrica.
 11. Utilizati in exterior numai cabluri prelungitoare special destinate acestei aplicatii si marcate corespunzator (H07RN).
 12. Cand utilizati cabluri prelungitoare lungimea lor nu trebuie sa depaseasca 50 m pentru o sectiune de 1,5 mm² si 100 m pentru o sectiune de 2,5 mm².
 13. Reparatiile si reglajele pot fi efectuate numai de personal autorizat.
 14. Nu atingeti piese antrenate mecanic sa fierbinti. Nu indepartati aparaturile.
 15. Valorile mentionate in datele tehnice ca nivel de putere acustica (L_{WA}) si presiune acustica (L_{PA}) sunt nivele de emisie si nu sunt obligatoriu valori inregistrate in timpul lucrului. Avand in vedere relatia dintre nivelele de emisie si de imisie valorile nu pot stabili cu exactitate necesitatea unor eventuale masuri suplimentare de protectie. Factorii de care influenteaza nivelul de imisie includ caracteristicile zonei de lucru, alte surse de zgomot etc., de ex. numarul de masini ai altor procese din imediata apropiere precum si durata expunerii utilizatorului la zgomot. De asemenea nivelul de imisie poate sa difere de la o tara la alta. Totusi aceste informatii permit utilizatorului masinii sa evalueaze riscurile si pericolele.
 16. Nu utilizati instrumente electrice defecte (nici cabluri prelungitoare si stechere/prize).
 17. Nu introduceti obiecte in fantele de aerisire chiar daca echipamentul este oprit. Nerespectarea acestei instructiuni poate duce la raniri sau la deteriorarea echipamentului.
 18. La grupurile electrogene se pot conecta sarcini in limita puterii nominale in conditii ambientale normale. Daca utilizati grupul electrogen in zone care nu respecta conditiile de referinta conform ISO 8528-8 si racirea motorului sau alternatorului poate fi afectata (ex. utilizarea in spatii inchise) trebuie diminuat puterea.
 19. La temperaturi, altitudini si umiditate mai ridicate diminuati puterea:
Temperatura max. de lucru: 40 °C
Altitudine max.: 1000 m
Umiditate max.: 90 %
 20. Protejati echipamentul de ulei, murdarie si alte impuritati.
 21. Asigurati-va ca toba de esapament si filtrul de aer functioneaza corect. Aceste componente functioneaza ca protectie in cazul unei aprinderi ratate.
 22. Inainte de conectarea sarcinii lasati echipamentul sa atinga turatia completa. Deconectati sarcina si indepartati clemele de conectare inainte de a opri motorul.
 23. Pentru a evita ranirea prin electrocutare asigurati-va ca rezervorul de carburant nu este complet golit inainte de a conecta sarcinile electrice.
 24. Sarcina nu trebuie sa depaseasca puterea inscisa pe placuta de identificare a generatorului. Suprasarcina poate duce la deteriorarea masinii sau la scurtarea duratei sale de viata.
 25. Nu conectati echipamentul la prize domestice. Generatorul NU poate fi conectat cu alte surse de curent, de ex. reseaua electrica publica. In cazuri speciale, daca se doreste o conectare stand-by cu instalatii electrice existente, legatura poate fi efectuata numai de un electrician calificat care sa tina seama de diferenta intre utilizarea instalatiei alimentate de la retea si de la generator.
 26. Opriti obligatoriu motorul:
 - cand lasati masina nesupravegheata
 - inainte de alimentarea cu carburant
 27. Inchideti obligatoriu robinetul de carburant cand masina nu este in functiune.
 28. Nu utilizati niciodata maneta soc pentru a opri motorul.
- Avertizare!** Acest echipament electric genereaza un camp electromagnetic in timpul functionarii. Acest camp poate afecta in anumite conditii implanturi medicale active sau pasive. Pentru a evita raniri grave sau deces se recomanda ca persoanele cu implanturi sa consulte un medic specialist inainte de utilizarea echipamentului.
- Instructiuni de siguranta service/intretinere**
1. Utilizati pentru intretinere si accesoriezarea numai piese originale
 2. Inlocuiti toba de esapament defecta.

3. Înainte de utilizare verificați vizual dacă mașina nu prezintă semne de uzură sau deteriorare. Înlocuiți elementele și suruburile uzate sau deteriorate. Strângeți bine toate suruburile, piulițele și bolturile pentru a asigura starea sigură de funcționare a echipamentului.
4. Verificați periodic dacă nu există scurgeri sau urme de abraziune în sistemul de carburant, de ex. tevi poroase, cleme slabite sau lipsa și rezervor sau buson deteriorat. Remediați toate defectele înainte de utilizare.
5. Înainte de a verifica sau regla motorul îndepărtați obligatoriu bujia, respectiv cablul bujiei, pentru a evita pornirea accidentală.

AVERTIZARE!

Întreținerea incorectă sau ignorarea/neremedierea unei probleme pot deveni surse de pericol în timpul funcționării. Utilizați numai mașini întreținute periodic și corect. Numai astfel puteți considera că mașina dvs. funcționează sigur, economic și fără deficiențe.

Nu curățați, nu întrețineți, nu reglați și nu reparați mașina în funcțiune. Piese mobile pot provoca raniri grave.

Nu utilizați benzină sau solvenți inflamabili pentru a curăța piesele mașinii.

 **AVERTIZARE!** Vaporii de carburanți și solvenți pot exploda.

După reparații sau lucrări de întreținere montați la loc toate dispozitivele de protecție și siguranță.

Verificați starea sigură de funcționare a mașinii, în special etanșeitatea sistemului de carburant.

Curățați periodic lamelele de răcire ale motorului.

Pericole remanente și măsuri de protecție


Neglijarea regulilor ergonomice de bază, utilizarea neglijentă a echipamentului de protecție personală

Utilizarea neglijentă sau neutilizarea echipamentului de protecție personală pot duce la raniri grave.

- Utilizați echipamentul de protecție recomandat.

Comportament corect/incorect al operatorului

- Lucrați întotdeauna cu multă atenție.

 **Pericol remanent** - nu poate fi exclus.

Pericole remanente de natură electrică

Contact electric

Atingerea pipei bujiei în timpul funcționării motorului poate duce la electrocutare.

- Nu atingeți pipa bujiei sau bujia în timpul funcționării motorului.

Pericole remanente de natură termică

Arsuri

Atingerea esapamentului/carcasei poate provoca arsuri.

- Lăsați motorul să se răcească.

Pericol prin expunere la zgomot

Afectiuni auditive

Utilizarea de lungă durată a echipamentului fără protecție poate afecta aparatul auditiv.

- Utilizați antifoane.

Pericol în contact sau inspirație de substanțe toxice

Gazele de esapament emise de motor pot periclita sănătatea.

- Utilizați echipamentul numai în exterior.

Incendiu, explozie

 Carburantul este inflamabil.

- Se interzice fumatul sau apropierea cu flacăra deschisă în timpul funcționării și alimentării.

Comportamentul în caz de urgență

În cazul unui eventual accident luați imediat măsurile corespunzătoare necesare de prim ajutor și apălați cât mai repede la un medic specialist.

Când cereți ajutor menționați următoarele date:

1. Unde a avut loc accidentul
2. Ce s-a întâmplat
3. Câte persoane au fost ranite
4. Ce tip de rani prezintă victimele
5. Cine semnalează accidentul!

6. Date tehnice

Generator	Inverter digital
Tip protectie	IP23M
Putere nominala P_{nenn} (S1) (230 V) W	1600
Putere max. P_{max} (S2) 2 min) (230 V) W	2000
Tensiune nominala U_{nenn}	2 x 230 V~
Curent nominal I_{nenn}	7 A (230 V)
Frecventa F_{nenn}	50 Hz
Tip motor	4 timpi 1 cilindru racit cu aer
Cilindree cm^3	105,6
Putere max. (Motor) kW / hp	2,1 / 2,86
Carburant	fara plumb (E5)
Capacitate rezervor l	3,2
Tip ulei motor	10W30 / 15W40
Capacitate ulei (aprox.)	350 ml
Consum in sarcina completa l/h	1,07
Greutate kg	20,4
Factor de putere $\cos \varphi$	1
Clasa de putere	G1
Temperatura max. °C	40
Altitudine max.	1000 m
Bujie	A7RTC

Sub rezerva modificarilor tehnice!

Mod de functionare S1 (de lunga durata)

Masina poate functiona timp indelungat la puterea specificata.

Mod de functionare S2 (de scurta durata)

Masina poate functiona numai un timp limitat la putere maxima. Dupa aceea masina trebuie oprita un timp pentru a nu se supraincalzi.

Informatii despre emisia de zgomot conform normelor relevante:

Presiune acustica $L_{pA} = 75$ dB(A)

Putere acustica $L_{wA} = 95$ dB(A)

Incertitudine $K_{pA} = 3,0$ dB

Utilizati antifoane.

Expunerea la zgomot poate duce la pierderea auzului.

7. Inainte de punerea in functiune

⚠ ATENTIE!

Verificari inainte de pornirea motorului:

- Verificati nivelul carburantului si eventual completati - rezervorul trebuie sa fie cel putin jumatate plin
- Asigurati o aerisire suficienta a echipamentului
- Cablul bujiei trebuie sa fie conectat la bujie
- Deconectati de la generator eventualele masini electrice conectate
- Verificati starea filtrului de aer
- Verificati starea circuitului de carburant
- Verificati strangerea tuturor suruburilor/piulitelor

Atentie! Alimentati cu ulei inainte de prima utilizare. Verificati nivelul de ulei inainte de fiecare utilizare, cu motorul oprit si masina asezata pe o suprafata orizontala. Utilizati ulei pentru motoare in 4 timpi sau un ulei HD echivalent de cea mai buna calitate. Se recomanda SAE 10W-30 pentru utilizare generala la toate temperaturile.

Verificarea nivelului de ulei, Fig. 9

Indepartati capacul motorului (Fig. 6-7)

Extrageți busonul de ulei (D) si stergeti joja.

Verificati nivelul de ulei, introducand joja in stutul de alimentare fara a infileta busonul.

Daca nivelul de ulei este prea scazut completati cu ulei recomandat pana la marginea inferioara a stutului de alimentare cu ulei.

Alimentarea cu carburant

- Pentru alimentarea cu carburant deschideti rezervorul, rotind busonul (2) in sens antiorar.
- Turnati carburantul in rezervor.
- Inchideti rezervorul, rotind busonul rezervorului (2) in sens orar.

Carburant recomandat

Pentru acest motor utilizati exclusiv benzina normala fara plumb cu o cifra octanica de 91 sau superioara.

⚠ Utilizati numai carburant proaspat, curat.

Apa sau impuritatile din benzina deterioreaza sistemul de carburant.

Capacitate rezervor: 3,2 litri

⚠ Alimentati intr-o zona bine ventilata si cu motorul oprit. Daca motorul este fierbinte (dupa functionare) lasati-l sa se raceasca inainte de alimentare. Nu alimentati motorul in spatii in care pot exista sau patrunde vapori de benzina, flacari sau scantei.

Benzina este deosebit de inflamabilă și explozivă. Când manevrați carburant va puteți expune la arsuri sau alte răni grave.

- Opriti motorul și așezați-l la distanță de căldură, scantei sau flăcări.
- Alimentați numai în exterior.
- Stergeți imediat benzina varsată.

8. Punerea în funcțiune

8.1 Pornirea motorului

- Așezați aerisitorul de pe busonul rezervorului în poziția "ON" (Fig. 4, Poz. A)
- Aduceți robinetul de carburant în poziția "ON" (Fig. 5, Poz. 3)

Pornirea la "cald"

- Porniți motorul cu demarorul mecanic - trageți cu putere de mâner. Aduceți încet și cu grijă demarorul mecanic în poziția inițială. Dacă motorul nu porneste trageți încă o dată de mâner. (Fig. 5 Poz. 4)

Pornirea la "rece"

- Acționați de câteva ori pompa de carburant până când vedeți că benzina este pompată prin circuit.
- Aduceți maneta soc în poziția „RUN” (Fig. 6)
- Porniți motorul cu demarorul mecanic; trageți cu putere de mâner. Aduceți încet și cu grijă demarorul mecanic în poziția inițială. Dacă motorul nu porneste trageți din nou de mâner. (Fig. 5)

Nota:

Când porniți motorul pentru prima oară sunt necesare mai multe încercări de pornire până când carburantul este pompat din rezervor până la motor.

- După pornirea motorului (aprox. 15-30 s) aduceți maneta soc în poziția „RUN”. (Fig. 6)

8.2 Oprirea motorului

- Lasăți generatorul să funcționeze câteva minute fără sarcină înainte de a opri motorul pentru a permite agregatului să se "racească"
- Aduceți robinetul de carburant în poziția "OFF" (Fig. 5)

8.3 Indicator de avertizare ulei (13)

Indicatorul de avertizare se activează la scăderea nivelului de ulei și se dezactivează când nivelul de ulei este din nou suficient.

8.4 Indicator suprasarcină (14)

Indicatorul de suprasarcină se activează în cazul absorbției prea mari de putere și se deconectează prizele de 230 V (10).

Opriti echipamentul conform procedurii de la paragraful 8.2.

Deconectați consumatorii de la generator.

Reporniți echipamentul conform procedurii de la paragraful 8.1.

8.5 Indicator de funcționare (15)

Indicatorul de funcționare este activ când funcționează motorul.

8.6 Întrerupător economic (9)

Pentru reducerea consumului de carburant în relanti aduceți întrerupătorul economic în poziția "ON".

8.7. Siguranța electrică

Cablurile de alimentare și echipamentele conectate trebuie să fie în stare perfectă de funcționare.

Nu conectați niciodată generatorul cu rețeaua (priza).

Utilizați cabluri electrice cât mai scurte între generator și consumator.

8.8 Impământarea (Fig. 2)

Impământați carcasa pentru a descărca electricitatea statică. Pentru aceasta conectați un cablu cu un capăt la terminalul de împământare (8) al generatorului și cu celălalt la o masă externă (ex. un țarș de împământare).

8.9 Terminalul de 12 V

La terminalul de 12V CC (12) se poate încărca o baterie de 12V cu ajutorul cablului (18) livrat.

9. Întreținere

AVERTIZARE

- Toate operațiile de întreținere se efectuează cu motorul oprit.
- Deconectați cablul de bujie de la bujie.

Schimbarea uleiului

Schimbați uleiul după primele 25 de ore de funcționare apoi după fiecare 50 de ore sau trimestrial.

Schimbați uleiul de motor când motorul mai este cald după funcționare.

- Pregătiți un recipient corespunzător, care să nu curgă.
- Îndepărtați capacul motorului (Fig. 6 - 7 Poz. 5)
- Deschideți busonul de ulei (Fig. 9 Poz. D)

- Inclinați generatorul pentru a scurge uleiul uzat într-un recipient corespunzător.
- Turnați ulei de motor cu bidonul de umplere livrat până la marcajul superior de pe joja.
- Debarasați uleiul uzat conform normelor. Predați-l la un centru de colectare. Majoritatea benzinariilor, atelierelor de reparații sau depozite de materiale preiau gratis ulei uzat.

Filtrul de aer

Filtrul de aer este prevăzut cu 2 elemente filtrante. Curățați periodic filtrul de aer pentru a preveni funcționarea defectuoasă a carburatorului.

Curățarea filtrului de aer și înlocuirea elementelor filtrante

- Curățați filtrul de aer după fiecare 30 de ore de funcționare.
- Îndepărtați capacul motorului (Fig. 6 - 7 Poz. 5)
- Îndepărtați capacul filtrului de aer (Fig. 10 - 7 Poz. E)
- Îndepărtați elementele filtrante (Fig. 11 Poz. F+G)
- Curățați elementele filtrante cu apă și săpun, clătiți cu apă curată și lăsați-le să se usuce bine înainte de a le monta din nou.
- Montajul se realizează în ordine inversă.

⚠️ AVERTIZARE

NU UTILIZAȚI benzină sau solvenți cu punct de aprindere scăzut pentru curățarea elementelor filtrante. Pot lua naștere incendii sau explozii.

NOTA

Nu utilizați motorul fără filtrul de ulei sau cu filtrul deteriorat. În motor poate pătrunde murdărie care poate provoca deteriorarea gravă a motorului. În aceste cazuri se pierde garanția.

Verificarea, curățarea și înlocuirea bujiei Verificați după 10 ore de funcționare dacă bujia nu este murdară sau ancrasată. Dacă este cazul curățați cu o perie de sarma din cupru. Întrețineți apoi bujia după următoarele 50 de ore de funcționare.

- Deschideți capacul bujiei (Fig. 12+13)
- Îndepărtați cablul bujiei cu pipa. (Fig. 14 Poz. I)
- Îndepărtați murdăria de pe soclul bujiei (Poz. H)
- Utilizați o cheie pentru demontarea bujiei.
- Verificați bujia vizual. Îndepărtați eventualele depuneri cu o perie de sarma.

- Verificați culoarea de pe partea superioară a bujiei. În mod normal culoarea trebuie să fie deschisă.
- Verificați distanța dintre electrozi. Distanța admisă este de 0,6 - 0,7 mm (Fig. 15)
- Montați manual și cu grijă bujia.
- Când bujia este în poziție, strângeți-o cu o cheie de bujie.
- Montați la loc cablul bujiei cu pipa.

NOTA

Bujia prea slab stransă se poate supraîncălzi și poate deteriora motorul. Bujia prea stransă poate deteriora filetul chiulasei.

Informații service

Unele piese din acest echipament sunt supuse unei uzuri normale și sunt considerate materiale consumabile. Consumabile*: bujie

* nu sunt neapărat incluse în furnitură!

Curățarea

- Mențineți aparaturile, fantele de aerisire și carcasa motorului cât mai curate. Stergeți echipamentul cu o lavetă curată sau cu aer comprimat de joasă presiune.
- Se recomandă curățarea echipamentului după fiecare utilizare.
- Curățați periodic echipamentul cu o lavetă umedă și puțin săpun fără soda. Nu utilizați detergenți sau solvenți; acestea pot afecta piesele din materiale sintetice. Asigurați-vă că nu pătrunde apă în interiorul echipamentului.

10. Depozitare

1. Efectuați toate operațiile de întreținere menționate în capitolul Întreținere din manual.
2. Evacuați tot carburantul din rezervor (pentru aceasta utilizați o pompă de benzină din plastic disponibilă în magazinele de specialitate).
3. După evacuarea carburantului porniți mașina.
4. Lăsați mașina să funcționeze în relanti până când se oprește. Astfel carburatorul se curată de restul de carburant.
5. Lăsați mașina să se răcească (aprox. 5 minute).
6. Îndepărtați bujia.

7. Turnati o lingurita de ulei pentru motoare in 2 timpi in camera de ardere. Trageti usor de cateva ori de sfoara de pornire pentru a distribui uleiul pe componentele interne.
8. Montati la loc bujia.
9. Curatati carcasa masinii la exterior.
10. Depozitati masina intr-un spatiu racoros si uscat la distanta de surse de aprindere sau substante inflamabile.

Repunerea in functiune

1. Indepartati bujia.
2. Trageti de cateva ori de sfoara de pornire pentru a curata camera de ardere de resturile de ulei.
3. Curatati electrozii bujiei sau montati o bujie noua.
4. Umpleti rezervorul de carburant.

11. Transport

AVERTIZARE

Inainte de a transporta masina sau de a o depozita in spatii inchise lasati masina sa se raceasca pentru a evita arsurile si a exclude pericolul de incendiu.

Inainte de a transporta echipamentul goliti rezervorul de carburant. Curatati masina cu o perie sau o matura de murdaria grosiera.

12. Debarasare si revalorificare

Instructiunile pentru debarasare se afla pe etichetele de pe masina sau de pe ambalaj. Descrierea acestora se gaseste in capitolul "Explicarea simbolurilor".

Debarasarea ambalajului pentru transport

Ambalajul protejeaza echipamentul de deteriorare in timpul transportului. Ambalajele sunt de regula selectate din cadrul materialelor ecologice si usor de debarasat si de aceea sunt reciclabile. Reintroducerea ambalajului in circuitul de materiale economiseste materiile prime si diminueaza acumularea de deseuri.

Parti din ambalaj (ex. folii, styropor®) pot fi periculoase pentru copii. Pericol de sufocare! Depozitati ambalajele in spatii in care copiii nu au acces si debarasati cat mai repede.

Nu aruncati masinile electrice in gunoiul menajer!



Acest simbol avertizeaza ca in conformitate cu directiva europeana pentru masini electrice si electronice uzate (2012/19/EU) si cu trans-

punerea in legislatia nationala acest produs nu trebuie aruncat in gunoiul menajer. Predati masina unui centru de colectare specializat sau returnati-o unui magazin la achizitionarea unui produs similar.

Manevrarea necorespunzatoare a echipamentelor uzate care contin substante potential periculoase pot afecta negativ mediul si sanatatea oamenilor. Prin gestionarea corespunzatoare a acestui produs contribuiti la utilizarea eficienta a resurselor naturale.

13. Depanare

Deficienta	Cauza posibila	Remediere
Motorul nu porneste	Bujia ancrasata	Curatati bujia sau inlocuiti-o. Distanta dintre electrozi 0,6 mm Alimentati cu carburant
	Lipsa carburant	
Generatorul genereaza prea putin curent sau deloc	Regulator sau condensator defect Filtru de aer murdar	Apelati la service autorizat Curatati sau inlocuiti filtrul de aer