

Cod
5906217901
Editie
5906217850
Revizie
02/01/2019



MANUAL DE UTILIZARE SG3400i

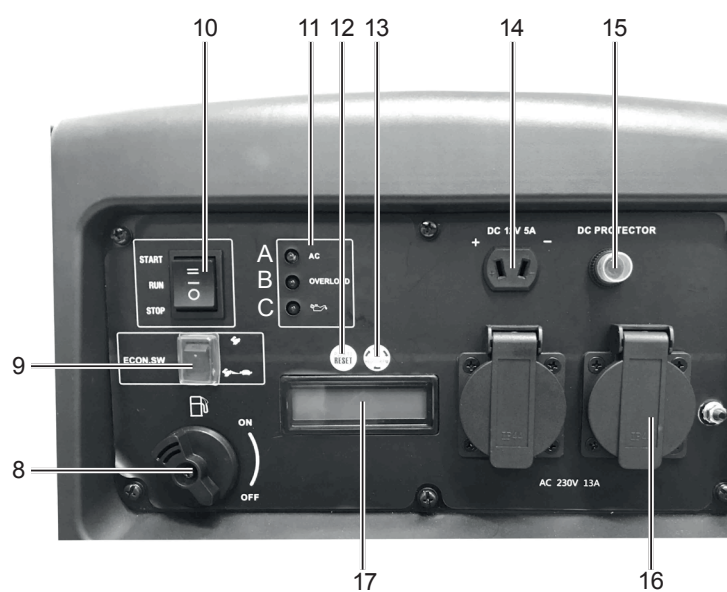
RO	Generator inverter Traducere din manualul original	5
GB	Inverter generator Translation from the original instruction manual	17
FR	Générateur Inverter Traduction des instructions d'origine	28
IT	Generatore di corrente Traduzione delle istruzioni d'uso originali	40
CZ	Měnič generátor energie Překlad z originálního návodu	51

SK	Meniče generátor energie Prevod iz originalnih navodil za uporabo	62
EE	Inverter-elektrigeneraator Tõlge Originaalkasutusjuhend	73
LT	Generatorius su keitikliu Vertimas originali naudojimo instrukcija	84
LV	Invertors-elektroenerģijas ģenerators Oriģinālās lietošanas instrukcijas tulkojums	95
HU	Inverterrel Irányított Generátor Eredeti használati utasítás	106

1

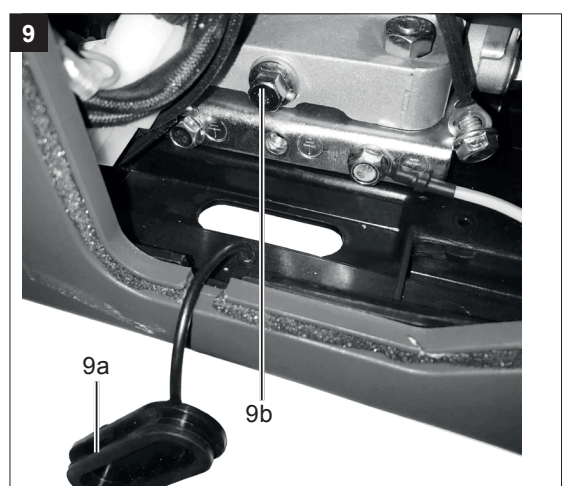
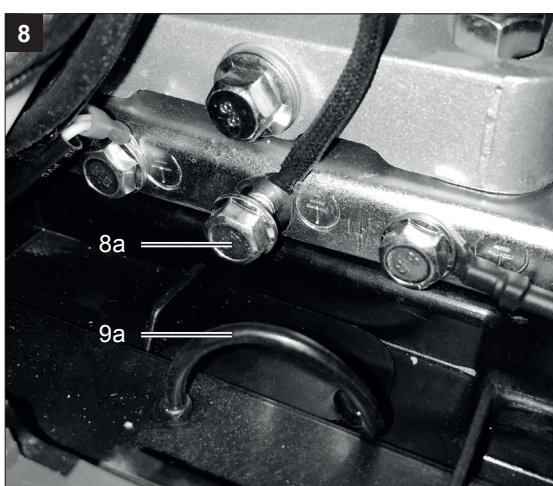
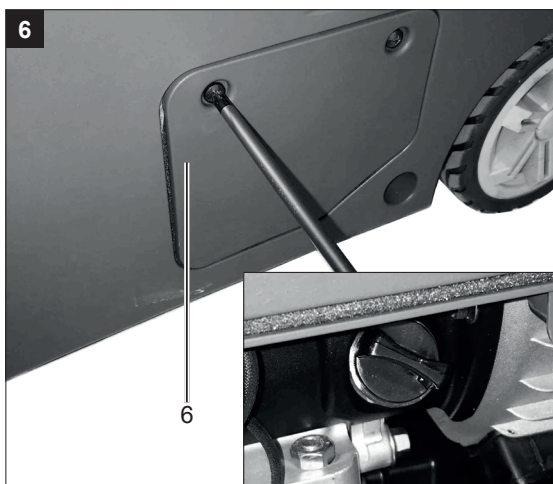
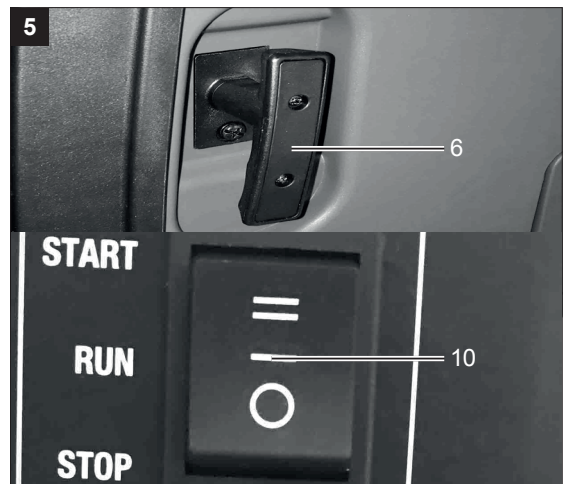


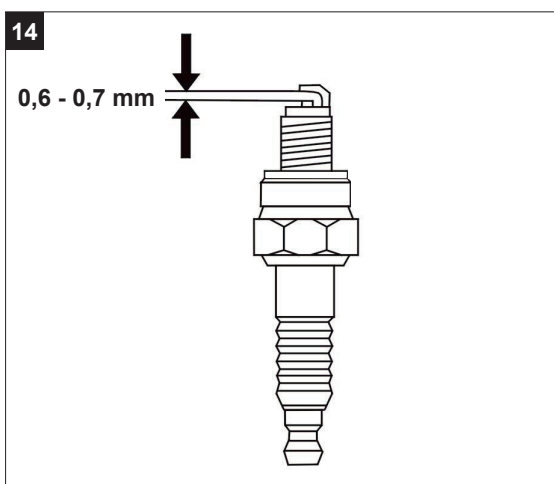
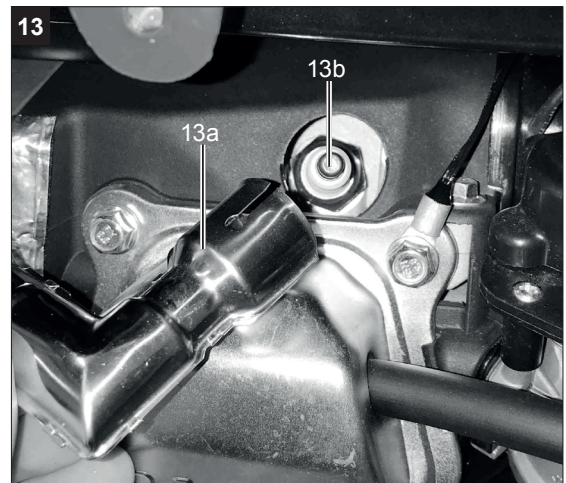
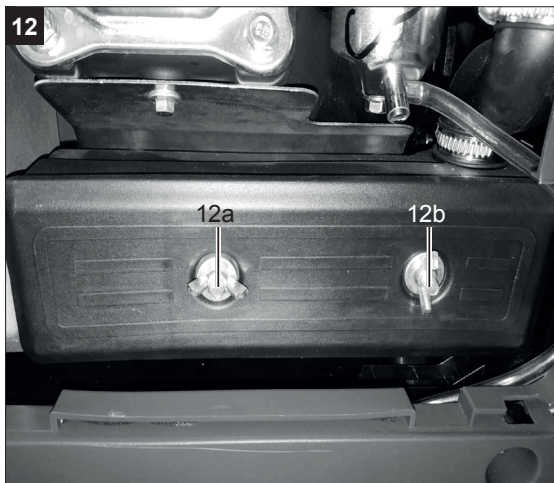
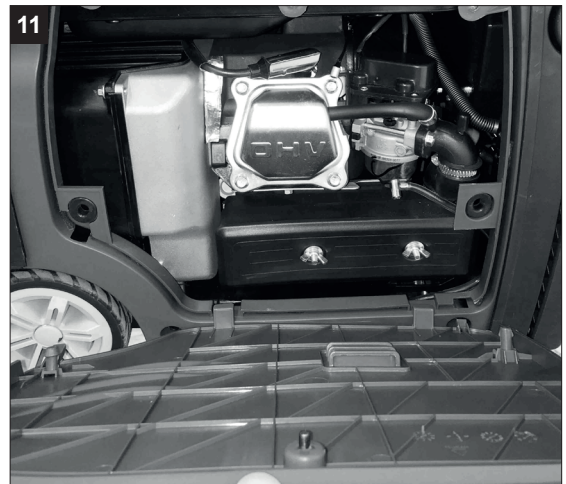
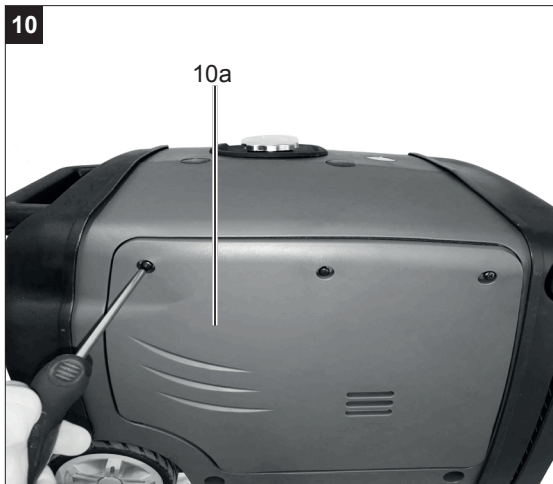
2



3







Cuprins:	Pag.:
1. Introducere.....	19
2. Descriere dispozitiv.....	19
3. Dotare standard.....	19
4. Utilizare corespunzatoare.....	20
5. Instructiuni de siguranta.....	20
6. Date tehnice... ..	23
7. Inainte de pornire.....	23
8. Punerea in functiune.....	24
9. Intretinere.....	25
10. Depozitare.....	26
11. Transport	26
12. Eliminare si reciclare	26
13. Depanare.....	27

Explicatia simbolurilor de pe echipament

Utilizarea simbolurilor din acest manual este menita sa va atraga atentia asupra posibilelor riscuri. Simbolurile de siguranta si explicatiile care le insotesc trebuie sa fie perfect intelese. Avertismentele in sine nu elimina riscurile si nu pot inlocui actiunile corecte de prevenire a accidentelor.

	Cititi manualul de utilizare. Inainte de orice utilizare, consultati sectiunea corespunzatoare din acest manual de utilizare.
	Important. Piese fierbinti. Pastrati distanta.
	Important. Opriti motorul inainte de realimentare. Nu realimentati in timpul functionarii.
	Important. Gazele de esapament sunt otravitoare; nu operati intr-o zona neventilata.
	Purtati protectie auditiva. Purtati manusi de protectie.
	Numai pentru tarile UE. Nu aruncati aparatele electrice impreuna cu deseurile menajere! In conformitate cu directiva europeana 2002/96/EG privind aparatele electrice, aparatele electrice vechi si punerea in aplicare in legislatia nationala, aparatele electrice vechi trebuie colectate separat si reciclate intr-un mod ecologic.
	Aveti grija cand manipulati combustibil si lubrifianti!
	Scoateti conectorul bujiei inainte de toate lucrarile de intretinere si cititi instructiunile de utilizare.
	Nu expuneti la aparatul la ploaie.
	Pornirea motorului creeaza scantei. Scanteile pot aprinde gazele inflamabile din apropiere.
	Sunt interzise flacarile deschise si fumatul in apropierea aparatului.

1. Introducere

Producator:

scheppach

Fabrica de masini pentru prelucrarea lemnului GmbH
Günzburger Straße 69
D-89335 Ichenhausen

Draga client,

Va multumim pentru alegerea facuta si va dorim succes in exploatarea acestui aparat.

Nota:

In conformitate cu legile aplicabile privind raspunderea produsului, producatorul dispozitivului nu isi asuma raspunderea pentru daunele produsului sau daunele cauzate de acesta care apar din cauza:

- manipularii necorespunzatoare;
- nerespectarea instructiunilor de utilizare;
- reparatii de catre terti si nu de catre tehnicieni de service autorizati;
- instalarea si inlocuirea pieselor de schimb neoriginale;
- utilizare necorespunzatoare.

Va recomandam sa:

Cititi integral textul manualului de utilizare inainte de montaj si de punerea in functiune.

Acest manual de utilizare va ajuta sa va familiarizati cu echipamentul si cu utilizarea corespunzatoare a acestuia in diferite aplicatii.

Manualul contine informatii importante despre utilizarea sigura, economica si profesionala a echipamentului, despre evitarea pericolelor, reducerea costurilor reparatiilor, reducerea timpilor de pauza pentru reparatii si despre prelungirea duratei de viata si a fiabilitatii masinii.

Pe langa instructiunile de siguranta din acest manual respectati obligatoriu normele nationale in vigoare pentru exploatarea echipamentului dvs.

Pastrati manualul de utilizare intr-o punga din plastic, protejat de murdarie si umiditate, la indemana impreuna cu echipamentul. Fiecare persoana care exploateaza echipamentul trebuie sa citeasca manualul inainte de inceperea lucrului. Echipamentul poate fi utilizat numai de persoane instruite in exploatarea acestui tip de aparat si informate cu privire la pericolele legate de acestea. Respectati varsta minima admisa pentru utilizarea masinii. Pe langa instructiunile de siguranta din manual si normele nationale in domeniu respectati regulile tehnice general recunoscute pentru echipamente de acest tip. Fabricantul nu isi asuma nicio responsabilitate pentru pagubele rezultate in urma nerespectarii manualului si a instructiunilor de siguranta.

2. Descrierea dispozitivului (Fig. 1-2)

1. Maner de transport
2. Carcasa compartiment baterie
3. Impamantare
4. Buson rezervor
5. Roti
6. Carcasa
7. Demaror
8. Supapa combustibil
9. Comutator economisire energie
10. Intrerupator ON/OFF
11. Indicatoare luminoase
12. Buton resetare
13. Buton display
14. Terminal 12 V c.c.
15. Intrerupator de siguranta 12 V c.c.
16. Prize 230 V ~ (2x)
17. Indicator digital cu afisaj luminos

3. Dotare standard (Fig. 3)

- A Cablu adaptor cu terminale de 12V
- B Surubelnita Phillips
- C Bidon alimentare ulei
- D Telecomanda
- E Cheie bujie
- F Instructiuni de utilizare
- G Generator SG3400i

- Deschideti ambalajul si scoateti dispozitivul cu grija.
- Indepartati materialul de ambalare, precum si ambalajul si suportul de transport (daca este disponibil).
- Verificati daca livrarea este completa.
- Verificati aparatul si accesoriile acestuia pentru eventuale deteriorari cauzate de transport. In caz de reclamatii, trebuie sa contactati distribuitorul fara intarziere. Reclamatii ulterioare nu vor fi acceptate.
- Daca este posibil, pastrati ambalajul pana la expirarea perioadei de garantie.
- Inainte de a folosi aparatul, familiarizati-va cu acesta citind instructiunile de utilizare.
- Pentru accesorii, consumabile si piese de schimb, folositi doar parti originale. Piese de schimb le puteti gasi la distribuitorul dvs. Scheppach.
- Includeti in comanda dumneavoastra numarul editiei noastre, modelul dispozitivului si anul de fabricatie al acestuia.

⚠ Atentie!

Dispozitivul si materialele de ambalare nu sunt jucarii! Copii nu trebuie sa li se permita sa se joace cu pungi, folii de plastic si piese mici!

⚠ PERICOL

Exista riscul de inghitire si de sufocare!

4. Utilizare corespunzatoare

Dispozitivul este conceput pentru aplicatii operate cu o sursa de curent alternativ de 230 V.

Asigurati-va ca respectati restrictiile din instructiunile de siguranta.

Generatorul este conceput sa furnizeze energie electrica aparatelor electrice si surselor de iluminat. Atunci cand utilizati dispozitivul cu aparate de uz casnic, va rugam sa verificati compatibilitatea acestora in conformitate cu instructiunile relevante ale producatorului.

In caz de indoiala, adresati-va unui distribuitor autorizat al echipamentului respectiv. Acest generator este destinat doar pentru functionarea dispozitivelor electrice a caror putere maxima se incadreaza in indicatiile de performanta ale generatorului. Trebuie luat in considerare un curent de intrare mare al consumatorilor inductivi.

Invertorul

Generatorul invertor genereaza electricitate intr-un mod cu totul nou. Cu o mica infasurare multipola in interior, tensiunea produsa este convertita prin placa electronica mai intai in tensiune continua, apoi in tensiune alternativa cu o unda sinusoidala pura. Prin aceasta unda sinusoidala pura, este posibila actionarea dispozitivelor electrice fara a le deteriora.

Aparatul trebuie utilizat numai in scopul prescris. Orice alta utilizare este considerata a fi un caz de abuz. Utilizatorul / operatorul si nu producatorul va fi raspunzator pentru orice daune sau vatamari de orice fel cauzate ca urmare a acestui fapt.

Va rugam sa retineti ca echipamentul nostru nu a fost conceput pentru o utilizare in aplicatii comerciale sau industriale. Garantia noastra va fi anulata daca echipamentul este utilizat in afaceri comerciale, industriale sau in scopuri echivalente.

5. Informatii de siguranta

Aceste instructiuni de operare se refera la siguranta dvs. si sunt marcate cu simbolul: ⚠

In plus, acest manual contine alte sectiuni importante care sunt marcate cu termenul "ATENTIE!".

⚠ Atentie!

In timpul utilizarii aparatului, trebuie sa respectati anumite masuri de siguranta pentru a preveni ranirea dvs. sau deteriorarea dispozitivului. Cititi instructiunile cu mare atentie. Predati echipamentul

oricarei alte persoane impreuna cu aceste instructiuni de operare. Nu ne asumam raspunderea pentru orice vatamari sau daune rezultate ca urmare a nerespectarii acestui manual si a instructiunilor sale de siguranta.

⚠ PERICOL

Nerespectarea acestor instructiuni poate cauza pericole grave pentru viata sau pericol de ranire fatala.

⚠ AVERTIZARE

Nerespectarea acestor instructiuni poate cauza pericol pentru viata sau pericol de ranire grava.

⚠ PRUDENTA

Nerespectarea acestor instructiuni poate cauza un risc usor sau mediu de ranire.

⚠ NOTA

Nerespectarea acestor instructiuni poate cauza pericolul de deteriorare a motorului sau a altor parti.

Informatii generale de siguranta

1. **Mentineti zona de lucru ordonata**
 - Dezordinea din zona de lucru produce accidente.
2. **Luati in considerare influentele de mediu**
 - Nu operati niciodata aparatul in incaperi inchise sau in incaperi cu aerisire slaba. In timpul functionarii motorului se genereaza gaze toxice. Aceste gaze pot fi inodore si incolore.
 - Nu expuneti dispozitivul la ploaie.
 - Nu expuneti dispozitivul intr-un mediu umed.
 - Asigurati-va ca aveti o pozitie ferma daca pozitionati aparatul pe un teren neuniform.
 - Asigurati-va ca zona de lucru este bine iluminata.
 - Nu folositi niciodata aparatul in zone cu vegetatie inflamabila sau acolo unde exista pericol de incendiu si de explozie.
 - Folositi un extingtor in conditii de seceta (pericol de incendiu).
3. **Tineti persoanele din jur la distanta de aparat**
 - Nu permiteti altor persoane sa lucreze cu dispozitivul, in special copii si tinerii.
4. **Depozitati in siguranta aparatele electice**
 - Aparatele nefolosite trebuie depozitate intr-un loc uscat, la inaltime, departe de accesul copiilor.
5. **Nu suprasolicitati dispozitivul**
 - Functioneaza cel mai bine si cel mai sigur in gama de putere specificata.
6. **Lucrati in deplina constiinta**
 - Nu operati dispozitivul atunci cand va aflati sub influenta alcoolului, drogurilor, medicamentelor sau a altor substante care va pot compromite vederea, dexteritatea si judecata.

7. Utilizati dispozitivul pentru scopul prescris

- Orice alta utilizare decat cea mentionata este considerata a fi un caz de abuz.

Notificari de siguranta pentru manipularea combustibililor inflamabili

1. AVERTIZARE!: Benzina este extrem de inflamabila.
2. Pastrati combustibilul in recipiente special concepute in acest scop.
3. Umpleti rezervorul cu combustibil numai in aer liber si nu fumati intre timp.
4. Adaugati combustibil inainte de a porni motorul. Nu scoateti niciodata busonul rezervorului de combustibil si nu adaugati benzina in timp ce motorul functioneaza sau cand motorul este cald.
5. Daca se varsa benzina, nu incercati sa porniti motorul, ci indepartati aparatul de zona de deversare si evitati sa creati orice sursa de aprindere pana cand vaporii de benzina s-au evaporat. Inlocuiti in siguranta toate capacele rezervorului de combustibil si ale recipientului.

Alimentarea cu combustibil

- Opriti intotdeauna motorul inainte de realimentare.
⚠ Atentie! Deschideti intotdeauna cu grija busonul rezervorului pentru a descarca incet excesul de presiune.
- In timp ce lucrati cu aparatul, se pot atinge temperaturi ridicate. Lasati motorul sa se raceasca inainte de realimentare.
⚠ Atentie! In cazul racirii insuficiente a aparatului, combustibilul se poate aprinde si poate duce la arsuri grave in timpul realimentarii.
- Asigurati-va ca nu umpleti rezervorul cu prea mult combustibil. Indepartati imediat combustibilul si curatati aparatul de acesta.
- Strangeti intotdeauna busonul rezervorului spre dreapta ferm pentru a evita slabirea acestuia care poate aparea prin vibratiile cauzate de functionare.

⚠ PERICOL

Nu alimentati niciodata motorul daca sunteti in apropierea flacarilor deschise.

Instructiuni suplimentare de siguranta cu privire la utilizarea motoarelor cu combustie

⚠ PERICOL

Motoarele cu combustie constituie un pericol special in timpul functionarii si al realimentarii. Cititi si retineti intotdeauna avertizarile. Nerespectarea acestui aspect poate duce la raniri grave sau chiar mortale.

1. Nu se pot realiza modificari ale generatorului.
2. **⚠ Atentie!** Pericol de otravire: emisiile, combustibilii si lubrifiantii sunt toxici. Emisiile nu trebuie inhalate.
3. **⚠ Atentie!** Pericol de arsuri. Nu atingeti sistemul de evacuare sau unitatea de actionare.

4. Nu folositi niciodata aparatul in incaperi neventilate sau intr-un mediu extrem de inflamabil. Daca intentionati sa folositi aparatul in incaperi cu o ventilatie buna, gazele de esapament trebuie directionate direct in exterior printr-un furtun de esapament.
⚠ Atentie! Gazele de evacuare toxice se pot dispersa in ciuda furtunului de evacuare. Din cauza pericolului de incendiu, nu directionati niciodata furtunul de evacuare spre materiale inflamabile.
5. **⚠ Pericol de explozie!**
 Nu folositi niciodata aparatul in incaperi cu materiale combustibile.
6. Turatia prestabilita de producator nu trebuie modificata. Aparatul sau dispozitivul conectat se poate deteriora.
7. Asezati generatorul la cel putin 1m distanta de pereti si de echipamentele de langa acestia.
8. Asezati generatorul intr-o pozitie si un nivel sigur. Nu rotiti, rasturnati sau modificati pozitia generatorului in timp ce acesta functioneaza.
9. Nu atingeti niciodata generatorul cu mainile umede.
10. Protejati-va impotriva pericolului electric.
11. Cand lucrati in aer liber, folositi doar cabluri care sunt aprobate pentru utilizare in exterior si care sunt marcate corespunzator (H07RN).
12. Lungimea totala a cablurilor prelungitoare folosite nu trebuie sa depaseasca 1,5 mm² pentru 50 m si 2,5 mm² pentru 100 m.
13. Lucrarile de reparatii si de reglare pot fi efectuate numai de catre personal instruit si autorizat.
14. Nu atingeti piesele actionate mecanic sau cele fierbinti. Nu indepartati dispozitivele de protectie.
15. Valorile citate in datele tehnice sub nivelul puterii sonore (L_{WA}) si nivelul presiunii sonore (L_{pA}) sunt valori de emisie si nu necesita valori fiabile la locul de munca. Deoarece exista o corelatie intre nivelurile de emisie si imisiune, valorile nu pot fi luate pentru a determina in mod fiabil posibila nevoie de precautii suplimentare. Factorii care influenteaza nivelul curent de imisiune al utilizatorului / operatorului includ proprietatile zonei de lucru, a altor surse de zgomot etc., de ex., numarul de masini si alte procese invecinate si intervalul de timp in care utilizatorul / operatorul este supus zgomotului. De asemenea, nivelul de imisiune permis poate varia de la o tara la alta. Cu toate acestea, aceste informatii permit utilizatorului sa faca o mai buna evaluare a pericolelor si a riscurilor implicate.
16. Nu folositi niciodata un echipament electric defect sau deteriorat (acest aspect se aplica si cablurilor prelungitoare si conexiunilor prizelor).
17. Nu introduceti niciodata obiecte in orificiile de ventilatie. Acest aspect se aplica si atunci cand generatorul este oprit. Nerespectarea acestei avertizari poate duce la vatamari sau la deteriorarea generatorului.

18. Grupurile electrogene pot fi incarcate pana la puterea lor nominala numai in conditii ambietale normale. Daca utilizarea grupului electrogen se afla in conditii ce nu sunt conforme cu conditiile de referinta prevazute in standardul ISO 8528-8 si daca racirea motorului sau a alternatorului este afectata, de ex. ca rezultat al functionarii in zone restrictionate, este necesara o reducere a puterii.
19. Este necesara reducerea puterii datorita utilizarii la temperaturi, altitudini si umiditate mai ridicate ca in conditiile de mai jos:
Temperatura max. de lucru: 40 °C
Altitudinea max.: 1000 m
Umiditatea max.: 90 %
20. Pastrati generatorul fara ulei, murdarie si alte impuritati.
21. Asigurati-va ca amortizorul sonor si filtrul de aer functioneaza corect. Aceste parti servesc drept protectie impotriva flacarii in caz de ratare.
22. Inainte de conectarea cablurilor electrice, aparatul trebuie sa atinga viteza maxima. Deconectati cablurile inainte de a opri motorul.
23. Pentru a preveni ranirea prin electrocutare, asigurati-va ca rezervorul de combustibil nu este complet gol in timp ce cablurile electrice sunt conectate.
24. Sarcina nu trebuie sa depaseasca puterea nominala marcata pe eticheta generatorului. Suprasolicitarea poate duce la deteriorarea sau la scurtarea duratei de viata a aparatului.
25. Nu conectati aparatul la prizele de uz casnic. Grupul electrogen nu trebuie sa fie conectat la alte surse de alimentare, cum ar fi reseaua furnizorului dvs. de energie electrica. In cazurile speciale in care conexiunea stand-by la sistemele electrice este intentionata, aceasta trebuie efectuata numai de catre un electrician calificat care trebuie sa ia in considerare diferentele dintre operarea echipamentelor care utilizeaza reseaua publica de alimentare electrica si operarea grupului electrogen.
26. Opriti motorul:
- ori de cate ori parasiti aparatul;
- inainte de realimentare.
27. Inchideti intotdeauna supapa de combustibil atunci cand nu folositi aparatul.
28. Nu folositi niciodata clapeta de soc pentru a opri motorul.

Avertizare! Acest aparat electric genereaza un camp electromagnetic in timpul functionarii. Acest camp poate afecta implanturile medicale active sau pasive in anumite conditii. Pentru a preveni riscul de ranire grava sau mortala, recomandam persoanelor cu implanturi medicale sa se consulte cu medicul lor si cu producatorul implantului inainte de a utiliza aparatul electric.

Informatii de siguranta pentru service / intretinere

1. Utilizati doar piese originale pentru intretinere si accesorii.
2. Inlocuiti tobele de esapament defecte.
3. Inainte de utilizare, inspectati intotdeauna vizual aparatul daca prezinta deteriorari.
4. Verificati periodic daca sistemul de alimentare cu combustibil prezinta scurgeri sau urme de abraziune, cum ar fi tevi poroase, cleme slabite sau lipsa si deteriorari ale busonului si ale rezervorului. Efectuati toate reparatiile necesare inainte de a utiliza aparatul.
5. Inainte de a efectua reglari sau verificari ale generatorului si ale motorului, deconectati conectorul bujiei si bujia pentru a preveni pornirea accidentala.

⚠ AVERTIZARE!

Intretinerea necorespunzatoare sau ignorarea / neindreptarea unei probleme in timpul utilizarii aparatului poate cauza o sursa de pericol. Utilizati aparatul numai daca este intretinut in mod regulat. Doar in acest fel va puteti asigura ca dispozitivul dvs. functioneaza in conditii de siguranta, economice si fara defectiuni.

Nu curatati / intretineti / configurati sau reparati aparatul in timpul functionarii. Piese in miscare pot cauza rani grave.

Nu folositi combustibili sau alti solventi inflamabili pentru a curata echipamentul.

⚠ AVERTIZARE! Vaporii de combustibil si solventii pot exploda.

Dupa reparatii sau dupa lucrarile de intretinere, montati la loc toate dispozitivele de protectie si de siguranta.

Verificati starea sigura de functionare a masinii, in special etanseitatea sistemului de carburant.

Curatati periodic lamelele de racire ale motorului.

Pericole remanente si masuri de protectie

Neglijarea regulilor ergonomice de baza, utilizarea neglijenta a echipamentului de protectie personala

Utilizarea neglijenta sau neutilizarea echipamentului de protectie personala pot duce la rani grave.
- Utilizati echipamentul de protectie recomandat.

Comportament corect/incorect al operatorului

- Lucrati intotdeauna cu multa atentie.

⚠ Pericol remanent - nu poate fi exclus.

Pericole remanente de natura electrica

Contact electric

Atingerea pipei bujiei in timpul functionarii motorului poate duce la electrocutare.

- Nu atingeti pipa bujiei sau bujia in timpul functionarii motorului.

Pericole remanente de natura termica

Arsuri

Atingerea esapamentului/carcasei poate provoca arsuri.

- lasati motorul sa se raceasca.

Pericol prin expunere la zgomot

Afectiuni auditive

Utilizarea de lunga durata a echipamentului fara protectie poate afecta aparatul auditiv.

- Utilizati antifoane.

Pericol in contact sau inspirare de substante toxice

Gazele de esapament emise de motor pot periclita sanatatea.

- Utilizati echipamentul numai in exterior.

Incendiu, explozie

⚠ Carburantul este inflamabil.

- Se interzice fumatul sau apropierea cu flacara deschisa in timpul functionarii si alimentarii.

Comportamentul in caz de urgenta

In cazul unui eventual accident, luati imediat masurile corespunzatoare necesare de prim ajutor si apelati cat mai repede la un medic specialist.

Cand cereti ajutor, mentionati urmatoarele date:

1. Unde a avut loc accidentul
2. Ce s-a intamplat
3. Cate persoane au fost ranite
4. Ce tip de rani prezinta victimele
5. Cine semnaleaza accidentul!

6. Date tehnice

Generator	Inverter digital
Tip protectie	IP23M
Putere nominala P_{nenn} (S1) (230 V) W	2800
Putere max. P_{max} (S2) 2 min) (230 V) W	3400
Tensiune nominala U_{nenn}	2 x 230 V~
Curent nominal I_{nenn}	12 A (230 V)
Frecventa F_{nenn}	50 Hz
Tip motor	4 timpi, 1 cilindru, racire cu aer

Cilindree cm^3	212
Putere max. (motor) kW /PS	3,8 / 5,1
Carburant	benzina fara plumb (E5)
Capacitate rezervor l	7,4
Tip ulei motor	10W30 / 15W40
Capacitate ulei (approx.)	0,5 l
Consum in sarcina completa l/h	2,1
Greutate kg	43,8
Factor de putere $\cos \varphi$	1
Clasa de putere	G1
Temperatura max. °C	40
Altitudine max.	1000 m
Bujie	F7RTC / BPR6HS

Sub rezerva modificarilor tehnice!

Mod de functionare S1 (de lunga durata)

Masina poate functiona timp indelungat la puterea specificata.

Mod de functionare S2 (de scurta durata)

Masina poate functiona numai un timp limitat la putere maxima. Dupa aceea, masina trebuie oprita un timp pentru a nu se supraincalzi.

Informatii despre emisia de zgomot conform normelor relevante:

Presiune acustica $L_{pA} = 61$ dB(A) (7 m)

Putere acustica $L_{wA} = 96$ dB(A) (4 m)

Incertitudine $K_{pA} = 3$ dB

Zgomotul

⚠ **Avertizare:** Zgomotul poate avea efecte grave asupra sanatatii dvs. Daca zgomotul masinii depaseste 85 dB (A), va rugam sa purtati o protectie auditiva adecvata.

7. Inainte de punerea in functiune

⚠ ATENTIE!

Verificari inainte de pornirea motorului:

- Verificati nivelul carburantului si eventual completati - rezervorul trebuie sa fie cel putin jumatate plin
- Asigurati o aerisire suficienta a echipamentului
- Cablul bujiei trebuie sa fie conectat la bujie
- Deconectati de la generator eventualele masini electrice conectate
- Verificati starea filtrului de aer
- Verificati starea circuitului de carburant
- Verificati strangerea tuturor suruburilor/piulitelor.

Atentie! Acest generator poate fi pornit numai cand bateria este conectata!

Atentie! Alimentati cu ulei inainte de prima utilizare. Verificati nivelul de ulei inainte de fiecare utilizare, cu motorul oprit si cu masina asezata pe o suprafata orizontala. Utilizati ulei pentru motoare in 4 timpi sau un ulei HD echivalent de cea mai buna calitate. Se recomanda SAE 10W30 / 15W40 pentru utilizare generala la toate temperaturile.

Conectarea bateriei

Eliberati capacul compartimentului bateriei, desfacand cele 2 suruburi cu ajutorul surubelnitei cu cap Phillips inclusa in dotare. Acum conectati cablul rosu la polul plus (+) si cablul negru la polul minus (-). Nota: Bateria se incarca singura in timpul functionarii.

Verificarea nivelului de ulei, Fig. 6 - 7

Indepartati capacul (6). (Fig. 6)

Extrageți busonul de ulei si stergeti joja.

Verificati nivelul de ulei, introducand joja in stutul de alimentare fara a infileta busonul.

Daca nivelul de ulei este prea scazut, completati cu ulei recomandat. Nivelul de ulei trebuie sa fie cuprins intre min. si max. (Fig. 7)

Alimentarea cu carburant

- Pentru realimentare - deschideti rezervorul, rotind busonul (4) in sens antiorar.
- Turnati carburantul in rezervor.
- Inchideti rezervorul - rotind busonul rezervorului (4) in sens orar.

Carburant recomandat

Pentru acest motor, utilizati exclusiv benzina normala fara plumb cu o cifra octanica de 91 sau superioara. Utilizati numai carburant proaspat, curat.
⚠ Apa sau impuritatile din benzina deterioreaza sistemul de carburant.

Capacitate rezervor: 7,4 litri

⚠ Alimentati intr-o zona bine ventilata si cu motorul oprit. Daca motorul este fierbinte (dupa functionare), lasati-l sa se raceasca inainte de alimentare. Nu alimentati motorul in spatii in care pot exista sau patrunde vapori de benzina, flacari sau scantei.

Benzina este deosebit de inflamabila si exploziva. Cand manevrati carburant, va puteti expune la arsuri sau alte raniri grave.

- Opriti motorul si asezati-l la distanta de caldura, scantei sau flacari.
- Alimentati numai in exterior.
- Stergeti imediat benzina varsata.

8. Punerea in functiune

8.1 Pornirea motorului (Fig. 4 - 5)

Atentie! Acest generator poate fi pornit numai cand bateria este conectata!

- Puneti comutatorul robinetului de combustibil (8) in pozitia "ON" (Fig. 4)
- Setati comutatorul ON/OFF in pozitia "RUN (I)".
- Aveti acum 3 optiuni pentru a porni generatorul.
 - Setati comutatorul ON/OFF in pozitia Start (II).
 - Utilizati telecomanda inclusa (D) pentru a porni generatorul; pentru a face acest lucru, apasati butonul "ON".
 - Folositi demarorul mecanic (6) pentru a porni motorul; pentru a realiza aceasta manevra, trageti de manerul demarorului cu forta. Retrageți manerul demarorului inapoi in pozitia sa initiala cu atentie si incet. Daca motorul nu porneste, repetati aceasta operatiune.

8.2 Oprirea motorului

- Lasati generatorul sa functioneze cateva minute fara sarcina inainte de a opri motorul pentru a permite agregatului sa se "raceasca".
- Apasati butonul "OFF" de pe telecomanda (D) sau setati comutatorul ON/OFF in pozitia "STOP" (0).
- Aduceti robinetul de carburant in pozitia "OFF".

Lumini indicatoare

Indicator avertizare ulei (A)

Afisajul este activ la un nivel scazut de ulei si este dezactivat atunci cand nivelul de ulei este suficient.

Indicator de suprasarcina (B)

Protectia la suprasarcina este activa la o putere prea mare - opreste prizele de 230 V (16).

Opriti unitatea (consultati sectiunea 8.2).

Conectati dispozitivele la generator pe rand. Porniti unitatea (vezi sectiunea 8.1).

Indicator de functionare (C)

Indicator activ de putere - cand motorul functioneaza.

8.3 Comutatorul de economisire a energiei (9)

Daca comutatorul de economisire este pe "ON" (

) motorul functioneaza automat la ralanti, cu exceptia cazului in care un consumator este conectat. In momentul conectarii unei sarcini, motorul revine la viteza maxima. Aceasta setare este recomandata pentru a minimiza consumul. Atentie!

Setati comutatorul de economisire pe pozitia "OFF" () daca este conectat un dispozitiv de mare putere sau daca sunt conectate mai multe dispozitive. Apoi asteptati pana cand generatorul a absorbit sarcina, porniti comutatorul de economisire a energiei dupa cum este necesar.

8.4 Siguranța electrică

Cablurile de alimentare și echipamentele conectate trebuie să fie în stare perfectă de funcționare. Nu conectați niciodată generatorul cu rețeaua (priza). Utilizați cabluri electrice cât mai scurte între generator și consumator.

8.5 Impământarea

Impământați carcasa pentru a descărca electricitatea statică. Pentru aceasta, conectați un cablu cu un capăt la terminalul de împământare (3) al generatorului și cu celălalt la o masă externă (ex. un țarș de împământare).

8.6 Terminalul de 12 V

La terminalul de 12V CC (14) se poate încărca o baterie de 12V cu ajutorul cablului livrat (A).

8.7 Butonul de resetare (12)

Dacă protecția la suprasarcină a fost declansată și indicatorul luminos se aprinde în roșu, butonul de resetare poate restabili puterea de ieșire a generatorului; prin urmare, motorul nu trebuie oprit complet. Apăsati și mențineți apăsat butonul "RESET" timp de 1 secundă până când se stinge lumina (roșie) și se aprinde indicatorul de funcționare (verde). Dacă protecția la suprasarcină nu a fost declansată, butonul de resetare nu are niciun efect.

8.8 Butonul de afișaj (13)

Puteti comuta butonul de afișaj pentru a alterna afișarea următoarelor date:

- Turația motorului
- Durata de funcționare a motorului în ore și minute
- Tensiunea și frecvența.

Afișajul se oprește automat după aproximativ 20 de secunde când nu este utilizat.

9. Intreținere

⚠️ AVERTIZARE

- Toate operațiile de întreținere se efectuează cu motorul oprit.
- Deconectați cablul de bujie de la bujie.

Schimbarea uleiului (Fig. 6, 8 și 9)

Schimbați uleiul după primele 25 de ore de funcționare, apoi după fiecare 50 de ore sau trimestrial. Schimbați uleiul de motor când motorul mai este cald după funcționare.

- Când schimbați uleiul, folosiți un recipient ce nu prezintă scurgeri.
- Scoateți capacul (6) (Fig. 6).
- Desfaceți surubul (8a); împingeți cablul în lateral, astfel încât să nu fie acoperit cu ulei.
- Apoi slăbiți dopul de cauciuc (9a) (Fig. 8-9) și scoateți joja.
- Apoi deschideți surubul de scurgere a uleiului (9b) (Fig. 9).

- Scurgeți uleiul uzat într-un recipient de colectare adecvat.
- În cele din urmă, reasamblați totul în ordine inversă.
- Când umpleți cu ulei nou, rețineți faptul că nu trebuie să umpleți cu toată cantitatea de ulei recomandată deodată, deoarece rămân cantități mici de ulei nescurs în timpul schimbului de ulei.
- Verificați nivelul uleiului așa cum este descris la punctul "Verificarea nivelului uleiului".
- Eliminați uleiul în conformitate cu prevederile.
- Eliminați uleiul uzat la un punct de colectare. Majoritatea benzinariilor, garajelor sau centrelor de reciclare recuperează uleiul vechi în mod gratuit.

Filtrul de aer

Curățarea frecventă a filtrului de aer previne funcționarea defectuoasă a carburatorului. Curățați regulat filtrul de aer, în special atunci când lucrați în zone cu praf.

Curățarea filtrului de aer

- Filtrul de aer trebuie curățat la fiecare 30 de ore. (Când lucrați într-un mediu prăfuit, filtrul de aer trebuie curățat după terminarea lucrului).
- Scoateți capacul (10a) (Fig. 10-11).
- Scoateți capacul filtrului de aer, slăbind cele 2 suruburi (12a și 12b). (Fig. 12).
- Scoateți elementul filtrant.
- Curățați elementul filtrant cu apă cu săpun. După ce clătiți elementul filtrant cu apă limpede, lăsați-l să se usuce bine înainte de a-l monta din nou.
- Reasamblați piesele în ordine inversă.

⚠️ AVERTIZARE

NU folosiți **NICIODATĂ** benzina sau solvenți de curățare cu un punct de aprindere scăzut pentru a curăța elementul filtrului de aer. Ar putea rezulta un incendiu sau o explozie.

Nota

Nu porniți niciodată motorul fără sau cu un filtru de aer deteriorat. Murdăria poate pătrunde astfel în motor, provocând daune grave. În acest caz, vânzătorul și producătorul se separă de orice garanție.

Verificați, curățați și înlocuiți bujia

Verificați bujia după 10 ore de lucru dacă prezintă murdărie sau depuneri. Dacă este necesar, curățați-o cu o perie de sarma de cupru. Realizați întreținerea bujiei după fiecare 50 ore de funcționare:

- Deschideți capacul (10a) (Fig. 10).
- Scoateți cablul bujiei cu pipă. (Fig. 13).
- Îndepărtați murdăria de pe baza bujiei.
- Utilizați cheia de bujie inclusă (E) pentru a o scoate.
- Verificați vizual bujia. Îndepărtați resturile cu o perie de sarma.
- Verificați dacă partea superioară a bujiei prezintă decolorare. În mod implicit, culoarea ar trebui să fie stralucitoare.
- Verificați decalajul bujiei. O lățime acceptabilă a decalajului este cuprinsă între 0,6 și 0,7 mm. Fig. 14
- Montați manual cu atenție bujia.

- Dupa introducerea bujiei, strangeti-o cu cheia de bujie.
- Montati la loc cablul bujiei cu pipa.

NOTA

Bujia stransa prea slab se poate supraincalzi si poate deteriora motorul. Bujia stransa prea tare poate deteriora filetul chiulasei.

Informatii de servizare

Unele piese din acest echipament sunt supuse unei uzuri normale si sunt considerate materiale consumabile.

Consumabile*: bujie

* Nu este neaparat inclusa in dotarea standard!

Curatarea

- Mentineti aparaturile, fantele de aerisire si carcasa motorului cat mai curate. Stergeti echipamentul cu o laveta curata sau cu aer comprimat de joasa presiune.
- Se recomanda curatarea echipamentului dupa fiecare utilizare.
- Curatati periodic echipamentul cu o laveta umeda si putin sapun fara soda. Nu utilizati detergenti sau solventi; acestea pot afecta piesele din materiale sintetice. Asigurati-va ca nu patrunde apa in interiorul echipamentului.

10. Depozitare

1. Efectuati toate operatiile de intretinere mentionate in capitolul Intretinere din manual.
2. Evacuati tot carburantul din rezervor (pentru aceasta, utilizati o pompa de benzina din plastic disponibila in magazinele de specialitate).
3. Porniti masina dupa evacuarea carburantului.
4. Lasati masina sa functioneze in relanti pana cand se opreste. Astfel carburatorul consuma combustibilul ramas in acesta.
5. Lasati masina sa se raceasca (aprox. 5 minute).
6. Indepartati bujia.
7. Turnati o lingurita de ulei pentru motoare in 2 timpi in camera de ardere. Trageti usor de cateva ori de sfoara de pornire pentru a distribui uleiul pe componentele interne.
8. Montati la loc bujia.
9. Curatati carcasa masinii la exterior.
10. Depozitati masina intr-un spatiu racoros si uscat, la distanta de surse de aprindere sau de substante inflamabile.

Repunerea in functiune

1. Indepartati bujia.
2. Trageti de cateva ori de sfoara de pornire pentru a curata camera de ardere de resturile de ulei.
3. Curatati electrozii bujiei sau montati o bujie noua.
4. Umpleti rezervorul cu carburant.

11. Transport

⚠ AVERTIZARE

Inainte de a transporta masina sau de a o depozita in spatii inchise, lasati masina sa se raceasca pentru a evita arsurile si a exclude pericolul de incendiu.

Inainte de a transporta echipamentul, goliti rezervorul de carburant. Curatati masina cu o perie sau o matura de murdaria grosiera.

12. Eliminare si reciclare

Eliminarea pachetului de transport

Pachetul protejeaza aparatul impotriva deteriorarii in timpul transportului. Materialele de ambalare sunt de obicei alese in functie de respectarea mediului si de metoda de eliminare si prin urmare, pot fi reciclate. Reintoarcerea pachetului in circulatie economiseste materiile prime si reduce costurile de eliminare a deseurilor. Elementele pachetului (de ex. folii, polistiren) pot fi periculoase pentru copii. Pericol de sufocare! Pastrati elementele pachetului departe de copii si eliminati-le cat mai curand posibil.

Dispozitivele uzate nu trebuie eliminate impreuna cu deseurile menajere!



Acest simbol indica faptul ca acest produs nu trebuie eliminat impreuna cu deseurile menajere in conformitate cu Directiva (2012/19/ UE) referitoare la deseurile de echipamente electrice si electronice (DEEE). Acest produs trebuie eliminat la un punct de colectare desemnat. Acest lucru se poate intampla, de exemplu, prin prdarea la un punct de colectare autorizat pentru reciclarea deseurilor de echipamente electrice si electronice. Manipularea necorespunzatoare a deseurilor de echipamente poate avea consecinte negative pentru mediu si sanatatea umana din cauza substantelor potential periculoase care sunt adesea continute in echipamentele electrice si electronice. Eliminand in mod corespunzator acest produs, contribuiti la utilizarea eficienta a resurselor naturale. Puteti obtine informatii despre punctele de colectare a echipamentelor de la administratia municipala, autoritatea publica de eliminare a deseurilor sau de la firma de eliminare a deseurilor dvs.

Bateriile si acumulatorii nu trebuie depozitate prea mult in depozitul dvs. de deseuri!



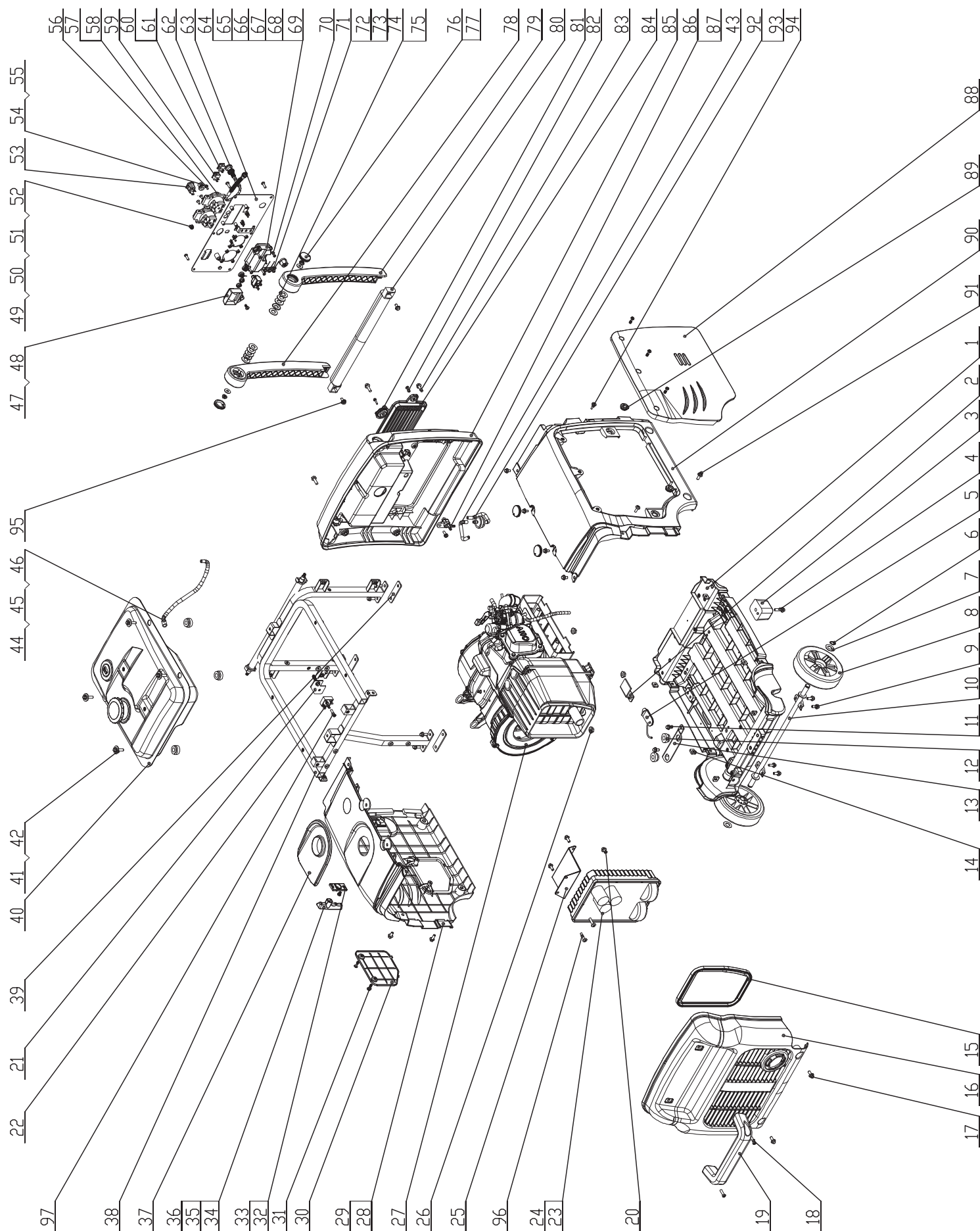
Ca si consumator, vi se cere prin lege sa duceti toate bateriile si acumulatorii, indiferent daca contin sau nu substante nocive*, la un centru de colectare administrat de autoritatea locala sau la o firma care se ocupa cu eliminarea acestora, astfel incat sa nu dauneze mediului inconjurator.

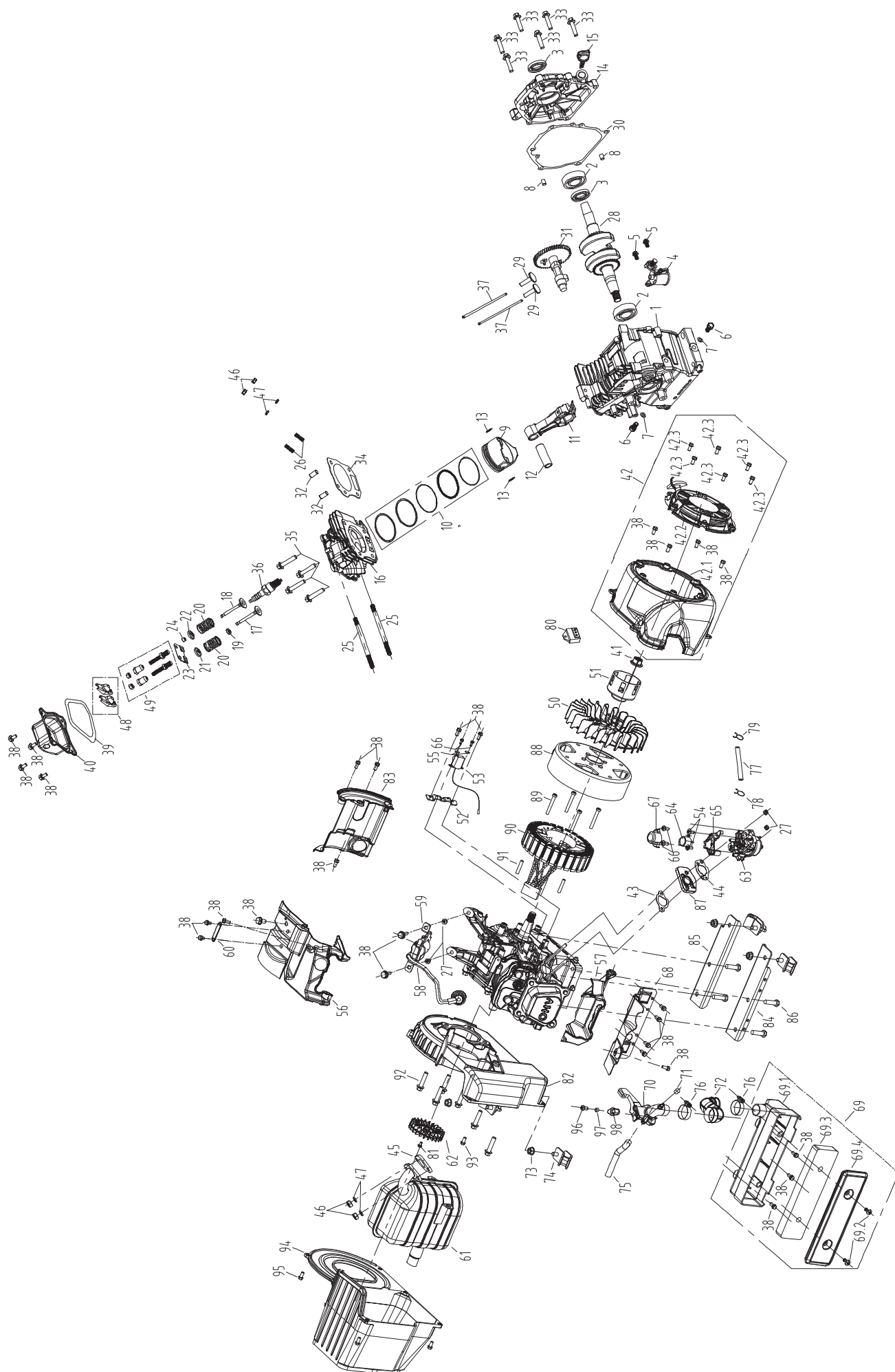
* etichetat cu: Cd = cadmiu, Hg = mercur, Pb = plumb.

- Indepartati bateriile din echipament inainte de a elimina masina si bateriile.

13. Depanare

Defect	Cauza posibila	Remedy
Motorul nu porneste	bujie ancrasata	Curatati bujia sau inlocuiti-o.
	lipsa carburant	Distanta dintre electrozi 0,6 mm
	nivel scazut de ulei in motor	Alimentati cu carburant
	baterie descarcata	Verificati nivelul uleiului
Generatorul genereaza prea putin curent sau deloc	regulator sau condensator defect	Inlocuiti bateria
	filtru de aer murdar	Contactati distribuitorul dvs.
		Curatati sau inlocuiti filtrul de aer





CE - Declarație de conformitate

CE - Declaration of Conformity

CE - Déclaration de conformité

Declarație originală



scheppach Fabrikation von Holzbearbeitungsmaschinen GmbH, Günzburger Str. 69, D-89335 Ichenhausen

RO	declară următoarea conformitate corespunzător directivelor și normelor UE pentru articolul	PL	deklaruje, że produkt jest zgodny z następującymi dyrektywami UE i normami
GB	hereby declares the following conformity under the EU Directive and standards for the following article	LT	pareiškia, taip atitiktis pagal ES direktyvos ir standartai šį straipsnį
FR	déclare la conformité suivante selon la directive UE et les normes pour l'article	HU	az EU-irányelv és a vonatkozó szabványok szerinti következő megfeleloségi nyilatkozatot teszi a termékre
IT	dichiara la seguente conformità secondo le direttive e le normative UE per l'articolo	SI	izjavlja sledeco skladnost z EU-direktivo in normami za artikel
ES	declara la conformidad siguiente según la directiva la UE y las normas para el artículo	CZ	prohlašuje následující shodu podle smernice EU a norem pro výrobek
PT	declara o seguinte conformidade com a Directiva da UE e as normas para o seguinte artigo	SK	prehlasuje nasledujúcu zhodu podľa smernice EU a noriem pre výrobok
DK	erklærer hermed, at følgende produkt er i overensstemmelse med nedenstående EUDirektiver og standarder	HR	ovime izjavljuje da postoji skladnost prema EU-smjernica i normama za sljedece artikle
NL	verklaart hierbij dat het volgende artikel voldoet aan de daarop betrekking hebbende EG-richtlijnen en normen	RS	potvrđuje sledeću usklađenost prema smernicama EZ i normama za artikl
FI	vakuuttaa täten, että seuraava tuote täyttää ala esitetyt EU-direktiivit ja standardit	LV	apliecina šādu saskaņā ar ES direktīvu atbilstības un standarti šādu rakstu
SE	försäkrar härmed följande överensstämmelse enligt EU-direktiv och standarder för följande artikeln	BG	декларира съответното съответствие съгласно Дирек-тива на ЕС и норми за артикул

Marke / Brand:

Art.-Bezeichnung / Article name:

SCHEPPACH

INVERTER STROMERZEUGER - SG3400i

INVERTER GENERATOR - SG3400i

GÉNÉRATEUR INVERTER - SG3400i

5906217901

Art.-Nr. / Art. no.:

<input type="checkbox"/>	2014/29/EU	<input type="checkbox"/>	2004/22/EC	<input type="checkbox"/>	89/686/EC_96/58/EC	<input checked="" type="checkbox"/>	2000/14/EC_2005/88/EC
<input checked="" type="checkbox"/>	2014/35/EU	<input type="checkbox"/>	2014/68/EU	<input type="checkbox"/>	90/396/EC	<input type="checkbox"/>	Annex V
<input checked="" type="checkbox"/>	2014/30/EU	<input type="checkbox"/>	2011/65/EU*	<input type="checkbox"/>		<input checked="" type="checkbox"/>	Annex VI Noise: measured $L_{WA} = 93,37$ dB(A); guaranteed $L_{WA} = 96$ dB(A) P = 1,2 kW; L/Ø = cm Société Nationale de Certification et d'Homologation Notified Body No.: 0499
<input checked="" type="checkbox"/>	2006/42/EC	<input type="checkbox"/>		<input type="checkbox"/>		<input checked="" type="checkbox"/>	2010/26/EC
<input type="checkbox"/>	Annex IV Notified Body: Notified Body No.: Certificate No.:	<input type="checkbox"/>		<input type="checkbox"/>		<input type="checkbox"/>	Emission. No: e13*2016/1628*2017/65SRA1/P*0065*00

Standard references:

EN 12601:2010; EN 602004-1:2006+A1:2009; EN 55012:2007+A1; EN 61000-6-1:2007

Die alleinige Verantwortung für die Ausstellung dieser Konformitätserklärung trägt der Hersteller.

This declaration of conformity is issued under the sole responsibility of the manufacturer.

Le fabricant assume seul la responsabilité d'établir la présente déclaration de conformité.

* Der oben beschriebene Gegenstand der Erklärung erfüllt die Vorschriften der Richtlinie 2011/65/EU des Europäischen Parlaments und des Rates vom 8. Juni 2011 zur Beschränkung der Verwendung bestimmter gefährlicher Stoffe in Elektro- und Elektronikgeräten.

The object of the declaration described above fulfils the regulations of the directive 2011/65/EU of the European Parliament and Council from 8th June 2011, on the restriction of the use of certain hazardous substances in electrical and electronic equipment.

L'appareil décrit ci-dessus dans la déclaration est conforme aux réglementations de la directive 2011/65/EU du Parlement Européen et du Conseil du 8 juin 2011 visant à limiter l'utilisation de substances dangereuses dans la fabrication des appareils électriques et électroniques.

Ichenhausen, den 20.12.2018

Unterschrift / Markus Bindhammer / Technical Director

First CE: 2018

Subject to change without notice

Documents registrar: Viktor Härtl

Günzburger Str. 69, D-89335 Ichenhausen

