



Manual de utilizare

Generator Diesel

AGT 6851 DSEA



IMPORTANT:

Cititi manualul de utilizare inainte de punerea in functiune a generatorului!

Figurile si descrierile din manual sunt informative si pot sa difere de modelul detinut de dvs.

Cuprins

1. INSTRUCȚIUNI DE SIGURANȚA.....	01
2. DATE TEHNICE.....	03
3. COMPONENTE.....	04
4. VERIFICĂRI ÎNAINTE DE PORNIRE.....	05
5. FUNCȚIONARE.....	07
6. ÎNTREȚINEREA GENERATORULUI.....	11
7. PROCEDURI DE SERVICE.....	12
8. PREGĂTIREA PENTRU DEPOZITARE.....	13
9. DEPANARE.....	14

Va multumim pentru achizitionarea grupului nostru electrogen.

Acest manual prezinta functionarea si intretinerea generatorului. Toate informatiile din acest manual se bazeaza pe celor mai recente informatii despre produs disponibile la data publicarii.

Acordati o atentie deosebita paragrafelor precedate de urmatoarele cuvinte:

⚠ AVERTIZARE

Indica pericolul de raniri grave, deces si deteriorarea echipamentului daca nu se respecta instructiunile mentionate.

[ATENTIE]

Indica posibilitatea de raniri sau deteriorarea echipamentului daca nu se respecta instructiunile mentionate.

NOTA:

Contine informatii utile.

Daca apare o problema sau doriti informatii suplimentare, adresati-va unui distribuitor autorizat.

⚠ AVERTIZARE

- Generatorul functioneaza sigur si fiabil daca este exploatat conform instructiunilor.
- Nu puneti in functiune generatorul inainte de a citi si a intelege instructiunile. Altfel va expuneti pericolului de ranire sau de deteriorare a echipamentului.

1. INSTRUCȚIUNI DE SIGURANȚA

- △ Nu utilizați generatorul în apropiere de benzină sau combustibil lichid: pericol de explozii și incendii. Nu alimentați rezervorul cu combustibil cât timp motorul este în funcțiune.
Nu fumați și nu utilizați flacăra deschisă în apropiere de rezervor. Nu varsați combustibil când alimentați. Stergeți imediat combustibilul varsat și așteptați uscarea suprafețelor înainte de a porni motorul.
- △ Nu așezați materiale inflamabile în apropierea generatorului.
Nu așezați lângă generator combustibil, chibrituri, explozibil, lavete imbibate cu ulei, paie, gunoi sau alte materiale inflamabile.
- △ Nu utilizați generatorul în camere, peșteri, tuneluri sau alte spații insuficient ventilate. În spații închise motorul se poate supraîncălzi și monoxidul de carbon din gazele de esapament pun viața persoanelor din jur în pericol. Așezați generatorul la o distanță de cel puțin 1 metru de orice structură sau clădire în timpul utilizării.
Dacă generatorul trebuie utilizat în interior, asigurați o bună ventilație și luați măsuri speciale pentru evacuarea gazelor de esapament.
- △ Nu închideți generatorul în incinte mici și nu îl acoperiți cu cutii, etc.
Generatorul este dotat cu un sistem de racire cu aer forțat și se poate supraîncălzi dacă este închis într-o încălț.
- △ Așezați generatorul pe o suprafață plană.
Nu trebuie să pregătiți o fundație specială pentru generator. Totuși acesta va vibra dacă suprafața este neregulată; selectați de aceea o suprafață plană. Dacă generatorul se înclină sau se deplasează în timpul funcționării, combustibilul se poate varsa și/sau generatorul se poate răsturna, provocând situații periculoase. Ungerea va fi de asemenea insuficientă dacă generatorul este înclinat. În astfel de cazuri pistoanele se pot bloca chiar dacă nivelul uleiului depășește nivelul maxim.
- △ Atenție la cablul de conectare dintre generator și sarcină. Dacă acesta ajunge sub generator sau în contact cu o piesă care vibrează se poate rupe și poate provoca un incendiu sau arderea generatorului.
- △ Nu utilizați generatorul în ploaie sau cu mâinile ude.
Utilizatorul se poate electrocuta dacă generatorul este ud de la ploaie sau zapadă. Stergeți și uscați generatorul înainte de pornire. Nu turnați apă pe generator și nu îl spălați cu apă.
- △ Nu conectați generatorul la rețeaua publică de energie. Această legătură poate produce un scurtcircuit în generator și îl poate distruge. Utilizați comutatorul de transfer pentru conectarea la circuite domestice.
- △ Nu fumați în timp ce manevrați bateria.
Bateria emite hidrogen, un gaz inflamabil care poate exploda în contact cu arc electric sau flacăra deschisă.
Asigurați o bună ventilație a zonei și nu vă apropiați cu flacăra deschisă sau scantei când manevrați bateria.

Simboluri de siguranta



1. Instructiuni referitoare la siguranta personala.



2. Porniti si utilizati generatorul in aer liber. Nu utilizati generatorul in spatii inchise, chiar daca ferestrele si usile sunt deschise.



3. Nu atingeti suprafetele fierbinti; pericol de raniri si arsuri grave.



4. Nu utilizati si nu depozitati generatorul in spatii ude sau umede sau cu conductivitate ridicata ca schele sau constructii metalice.



5. Nu utilizati in ploaie.



6. Combustibilul si vaporii sai sunt foarte inflamabili si explozivi. Incendiile si exploziile pot provoca arsuri grave.



7. Utilizati antifoane.

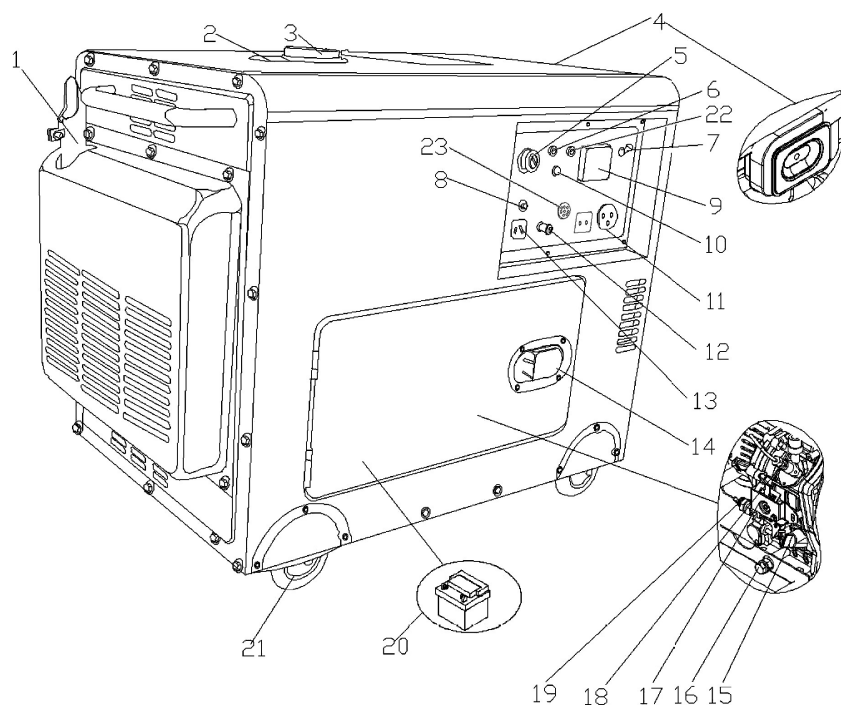


8. Cititi cu atentie si intelegeti instructiunile din manual inainte de a utiliza generatorul. Respectati toate instructiunile si avertizarile.

2. DATE TEHNICE

		AGT 6851 DSEA
Alternator	Tip	monofazat
	Sistem de excitatie	auto-excitatie
	Sistem de reglare a tensiunii	AVR
	Frecventa (Hz)	50
	Putere nominala (kVA)	4.5
	Putere maxima (kVA)	5.0
	Tensiune (V)	230 V
	Factor de putere (cos Ø)	1
	Iesire DC (V-A)	12-8.3
Motor Diesel	Model	SDE186
	Tip	motor Diesel in 4 timpi racit cu aer
	Cilindree (cc)	418
	Putere nominala continua (kW-rpm)	5.7/3000
	Combustibil	Diesel
	Capacitate rezervor (L)	13.5
	Timp functionare continua	6.6
	(la putere nominala)	
	Capacitate baie de ulei (L)	1.65
Generator	Pornire	electrica
	Sistem protectie nivel scazut de ulei	in dotare
	Sistem protectie la temperatura prea mare	in dotare
	Bujii incandescente	in dotare
	Dimensiuni (mm)	950X550X743
	Masa neta (kg)	148

3. COMPONENTE



1. Esapament
2. Indicator nivel combustibil
3. Buson rezervor combustibil
4. Filtru aer
5. Contact de pornire cu cheie
6. Bec indicator bujie incandescenta
7. Intrerupator circuit c.a.
8. Intrerupator circuit c.c.
9. Multimetru 4 in 1 cu afisarea tensiunii, frecventei, numarului de ore de functionare si avertizare in cazul alarmei de lipsa ulei.
10. Siguranta
11. Priza c.a.
12. Terminal impamantare
13. Priza c.c.
14. Prindere pentru transport
15. Buson alimentare ulei
16. Surub evacuare ulei
17. Maneta reglare turatie
18. Pompa injectie combustibil
19. Senzor nivel scazut ulei
20. Baterie
21. Roata
22. Bec avertizare temperatura prea mare
23. Priza automatizare

4. VERIFICARI INAINTE DE PORNIRE

4.1 VERIFICARE ULEI MOTOR

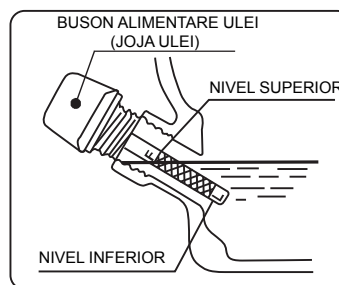
Înainte de a verifica sau completa uleiul așezați generatorul pe o suprafață stabilă și orizontală și opriți motorul.

- Îndepărtați busonul de alimentare și verificați nivelul uleiului.
- Dacă nivelul de ulei este sub marcajul inferior completați cu ulei corespunzător (vezi tabel) până la marcajul superior. Nu înșurubați busonul când verificați nivelul.



- Schimbați uleiul contaminat. (vezi "PROCEDURI DE SERVICE")

Capacitate baie ulei: 1,65 l



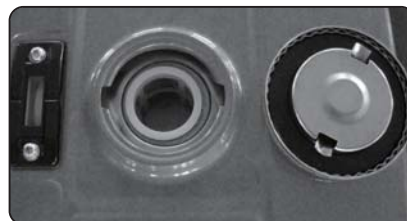
Monograd	5W								
	10W								
	20W								
	#20								
	#30								
Multigrad	#40								
	10W-40								
	10W-30								
Temperatura ambienta	5W-30								
		-20	-10	0	10	20	30	40°C	
		-4	14	32	50	68	86	104°F	

4.1 VERIFICARE COMBUSTIBIL

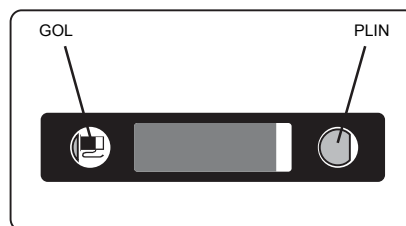
⚠️ AVERTIZARE

În timpul alimentării nu fumați și nu vă apropiați cu flacăra deschisă sau alte materiale periculoase: pericol de accidente.

- Verificați nivelul pe indicator.
- Dacă nivelul este scăzut completați cu motorină auto fără plumb.
- Utilizați sita filtru de combustibil în orificiul de alimentare.



- Capacitate rezervor combustibil:
13.5 l.



⚠️ AVERTIZARE

Respectați toate avertizările pentru a evita situațiile periculoase.

- Nu alimentați cât timp motorul funcționează sau este fierbinte.
- Nu permiteți patrunderea de praf, murdărie, apă etc. în combustibil.
- Ștergeți combustibilul varsat înainte de a porni motorul.
- Nu vă apropiați cu flacăra deschisă.

4.3 VERIFICARE COMPONENTE

Verificați următoarele aspecte înainte de a porni motorul:

- Scurgeri de combustibil din furtun, etc.
- Strângere bolturi și piulite.
- Deteriorare sau defecțiuni componente.

4.4 VERIFICARE GENERATOR

⚠️ AVERTIZARE

Respectati toate avertizarile pentru a evita situatiile periculoase.

- Mentineti zona curata, libera de materiale inflamabile si periculoase.
- Asezati generatorul la cel putin 1 m distanta de cladiri si alte structuri.
- Utilizati generatorul numai in spatii uscate si bine ventilate.
- Mentineti toba de esapament libera de corpuri straine.
- Asezati generatorul la distanta de flacara deschisa.
- Asezati generatorul pe o suprafata stabila, plana si orizontala.
- Nu obturati gurile de aerisire ale generatorului cu hartie sau alte materiale.

5. FUNCTIONARE

5.1 PORNIREA MOTORULUI

- Pornirea electrica
 - (a) Conectati cablul rosu la borna pozitiva a bateriei si cablul negru la borna negativa. Strangeti bine contactele.
 - Utilizati o baterie de 12V / 30Ah

⚠️ AVERTIZARE

- Bateria se descarca chiar daca nu este conectata, de aceea trebuie reincarcata o data pe luna.
- Incarcati bateria intr-un spatiu foarte bine ventilat.
- Bateria degaja hidrogen, gaz foarte exploziv. Nu fumati si nu va apropiati cu flacara deschisa in apropiere de baterie, in special in timpul procesului de incarcare.
- Verificati polaritatea bateriei. Cand montati bateria, conectati mai intai borna pozitiva (+) si cand demontati bateria, deconectati mai intai borna negativa (-).
- Electrolitul bateriei contine acid sulfuric. Protejati-va ochii, pielea si hainele. In caz de contact spalati bine cu apa si adresati-va imediat unui medic, in special daca sunt afectati ochii.

(b) aduceti cheia in pozitia "ON".

(c) aduceti cheia in pozitia "HEAT" timp de 10 sec. pentru a alimenta bujiile incandescente.

(d) aduceti cheia in pozitia

"START" apoi eliberati cheia odata ce motorul porneste.

⚠ AVERTIZARE



NU ACTIONATI MANETA DE ACCELERATIE!

Generatorul a fost reglat la o turatie de 3000 rpm care este echivalenta unei frecvente a curentului electric debitat de 50 Hz. Schimbarea turatiei motorului poate conduce la deteriorarea generatorului si a consumatorilor conectati.



⚠ AVERTIZARE

- Nu actionati continuu motorul electric de pornire mai mult de 5 secunde, chiar daca motorul nu porneste.
- Daca generatorul nu porneste, aduceti cheia in pozitia "ON" si asteptati timp de 10 secunde inainte de a reincerca o noua pornire.
- Nu aduceti cheia in pozitia "START" in timpul functionarii grupului electrogen.

5.2 UTILIZAREA GENERATORULUI

(a) Verificati tensiunea corecta pe afisajul digital

- Generatorul este testat si reglat din fabrica. Daca generatorul nu produce tensiunea specificata, adresati-va unui distribuitor autorizat.

(b) Opriti echipamentele alimentate de la intrerupatoare inainte de a le conecta la generator.

-
-
- (c) introduceti stecherele echipamentelor electrice in prize.
- (d) verificati amperajul prizei si asigurati-va ca amperajul curentului consumat nu depaseste amperajul specificat.



Deschideti capacul de protectie al prizei si introduceti stecherul in priza.

- Asigurati-va ca puterea totala a echipamentelor alimentate nu depaseste puterea produsa de generator.

⚠ AVERTIZARE

NOTA:

Impamantati generatorul daca echipamentele alimentate sunt impamantate. Daca intrerupatorul de circuit se declanseaza in timpul functionarii inseamna ca generatorul este suprasolicitat sau echipamentul alimentat este defect.

Opriti imediat generatorul, verificati daca echipamentul alimentat si/sau generatorul nu sunt suprasolicitate sau defecte si remediat, dupa caz.

- (e) verificati daca intrerupatorul de circuit este in pozitia "ON". Daca este in pozitia "OFF", aduceti-l in pozitia "ON".



INTRERUPATOR DE CIRCUIT AC

5.3 OPRIREA GENERATORULUI

- (a) Opriti echipamentul alimentat de la intrerupator si scoateti stecherul acestuia din priza generatorului.



(b) lasati motorul sa functioneze aprox. 3 minute fara sarcina pentru a se raci inainte de a-l opri.

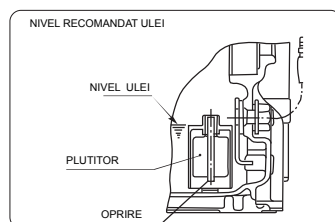
(c) aduceti intrerupatorul motorului in pozitia "OFF" .



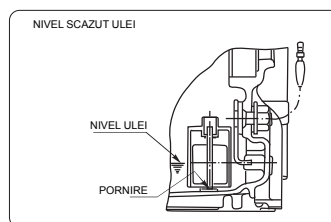
5.4 SENZORUL DE ULEI

- Senzorul de ulei sesizeaza scaderea nivelului de ulei in carter si opreste automat motorul cand nivelul scade sub limita de siguranta.
- Cand motorul se opreste automat, verificati nivelul de ulei.
- Daca motorul nu porneste conform procedurilor normale, verificati nivelul de ulei.

■ PORNIRE



■ OPRIRE



5.5 SENZORUL DE TEMPERATURA

Senzorul de temperatura opreste automat generatorul in momentul in care motorul se supraincalzeste. Indicatorul "TEMP" se aprinde iar generatorul nu poate fi pornit pana cand motorul nu se raceste suficient. Dupa aparitia acestei alarme verificati ca grilele de aerisire sa nu fie astupate si daca generatooul are suficient aer de racire.

NU UTILIZATI GENERATORUL IN SPATII INCHISE SAU INSUFICIENT VENTILATE!

5.6 BUJIILE INCANDESCENTE

Bujiile incandescente trebuiesc actionate inainte de fiecare pornire, mai ales cand vremea este rece, prin rotirea cheii de contact in pozitia "HEAT". Functionarea bujiilor este semnalizata de becul de avertizare "HEAT"

5.7 PRIZA DE AUTOMATIZARE

Prin intermediul acestei prize se poate conecta panoul de automatizare (livrat optional).

6. INTRETINEREA GENERATORULUI

6.1 GRAFIC DE INTRETINERE

Observatii Operatie	Verificare zilnica sau inainte de utilizare	Prima luna sau 20 de ore	Dupa 3 luni sau 100 de ore	Dupa 6 luni sau 500 de ore	Dupa 12 luni sau 1000 de ore
Verif./aliment. comb.	○				
Schimb combustibil		○			
Verif./aliment. ulei	○				
Verificare scurgeri combustibil	○				
Verificare fitinguri	○			●	
Schimb ulei		○	○		
Curatare filtru ulei		○		○	
Filtru aer	○ Curatati mai des in zone cu mult praf		○ Inlocuiti dupa caz	○ Inlocuiti	
Curatare filtru comb.				○	● Inlocuiti
Verificare pompa injectie comb.				●	
Verificare jet comb.				●	
Verif.circuit comb.				● Inlocuiti dupa caz	
Reglare supape		●			
Inlocuire segmenti					●

Nota: simbolul ● : operatie care poate fi executată doar de un service autorizat.

6.2 OPERATII DE SERVICE

Operatiile de service vor fi efectuate numai de personal calificat autorizat.
Toate operatiile de service din graficul de mai sus vor fi efectuate conform
instructiunilor de utilizare si intretinere din manulul motorului.
Se recomanda efectuarea acestor operatii intr-un atelier autorizat.

6.3 VERIFICAREA SIGURANTEI ELECTRICE

Siguranta electrica va fi verificata numai de personal autorizat.

7. PROCEDURI DE SERVICE

7.1 SCHIMB ULEI MOTOR

Schimbati uleiul dupa fiecare 100 de ore de utilizare (după 20 de ore în prima sută de ore de funcționare).

- (a) Scurgeți uleiul, îndepărtând surubul de evacuare și busonul de ulei când motorul este cald.



NOTA:

Pentru protecția mediului utilizați un recipient pentru colectarea uleiului uzat

- (b) Montați la loc surubul de evacuare și umpleți motorul cu ulei până la nivelul superior de pe joja.



- Utilizați ulei proaspăt și de înaltă calitate, în cantitatea recomandată. Dacă utilizați ulei contaminat sau vechi sau în cantitate insuficientă motorul se va deteriora și durata sa de viață se va scurta drastic.

7.2 INTRETINERE FILTRU AER

Este foarte important să mențineți filtrul de aer curat. Impuritățile care pătrund datorită unui filtru instalat sau întreținut incorect sau unor piese necorespunzătoare deteriorează și uzează motorul.

Mentineți elementele curate.

- (a) Demontați filtrul de aer, curățați în kerosen și uscați.

- (b) Imbibati elementul filtrant în ulei de motor curat și stoarceți manual.

- (c) Așezați elementul filtrant în car-casa și fixați bine.



8. PREGATIREA PENTRU DEPOZITARE

Efectuati urmatoarele proceduri inainte de a depozita generatorul pe o perioada mai lunga de 3 luni.

- Scurgeti cu grija combustibilul din rezervor.
- Schimbati uleiul din motor.
- Verificati bolturile si piulitele si strangeti daca este necesar.
- Curatati bine generatorul cu o laveta cu putin ulei. Pulverizati o solutie de conservare.

NU UTILIZATI APA PENTRU CURATAREA GENERATORULUI.

- Depozitati generatorul intr-un spatiu uscat si bine ventilat.

9. DEPANARE

Daca motorul nu porneste dupa cateva tentative sau daca generatorul nu produce curent consultati tabelul urmatoar. Daca generatorul tot nu porneste sau nu produce curent, adresati-va imediat unui distribuitor autorizat pentru mai multe informatii sau proceduri corective.

Problema	Cauza probabila	Remediere
Motorul nu porneste	Lipsa combustibil	Alimentati cu combustibil
	Robinet combustibil inchis (pozitia OFF)	Aduceti robinetul in pozitia ON
	Pompa de injectie sau injectorul nu injecteaza combustibil sau injecteaza insuficient	Demontati injectorul si reparati sau inlocuiti
	Maneta de acceleratie nu este in poz. RUN	Aduceti maneta in poz. RUN
	Verificati nivelul de ulei de motor	Verificati nivelul intre H si L cu joja din buson
	Injector murdar	Curatati injectorul
	Timp de depozitare baterie expirat	Reincarcati sau inlocuiti bateria
Generatorul nu produce curent	Intrerupatorul de circuit in pozitia oprit	Aduceti intrerupatorul de circuit in pozitia pornit
	Contact defect priza	Corectati pozitia prizei
	Turatia motorului prea scazuta	Reglati maneta de acceleratie conform instructiunilor
	Pierderi la sarcina	Deconectati sarcina
Generatorul se opreste automat din functionare	Ulei insuficient sau senzor de ulei defect	Alimentati cu ulei si verificati joja sau senzorul de ulei
	Maneta de acceleratie in pozitia oprit	Aduceti maneta in poz. RUN

AGENT TRADE

Soseaua de Centura nr. 32, Comuna Tunari,
cod 077180, Judetul Ilfov, Romania

Tel: +4021-2665131; +4021-2665132

e-mail: office@agt.ro

www.agt.ro