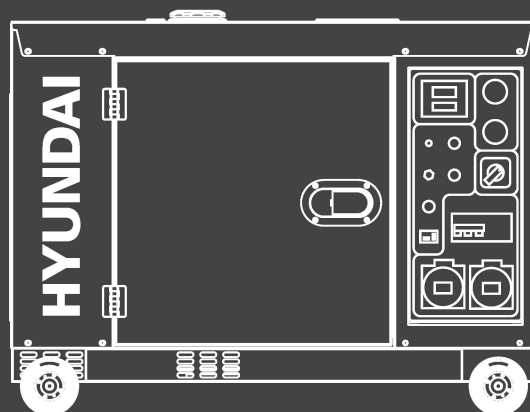
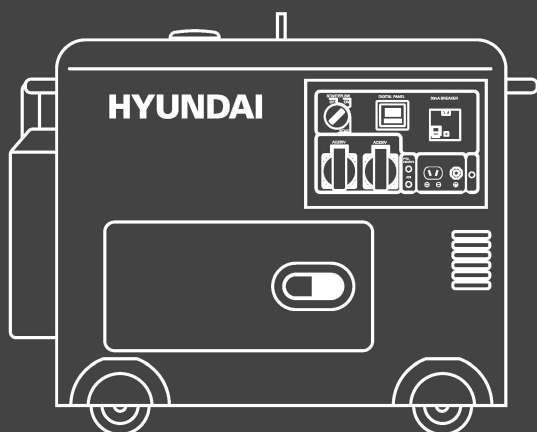


GENERATOARE DIESEL DHY6001SE / DHY8601SE / DHY8601SE-T

INSTRUCTIUNI DE UTILIZARE

NOTA: Figurile si ilustratiile din acest manual sunt oferite doar pentru referinta si pot diferi fata de modelul dumneavoastra. Pot interveni modificari tehnice.



INFORMAȚII DE SIGURANȚĂ

Pentru a asigura o utilizare sigură a generatorului, vă rugăm să urmați următoarele instrucțiuni de siguranță:

1. Verificați exteriorul generatorului pentru a detecta orice problemă aparentă.
2. Verificați șuruburile și piulițele, acestea se pot desprinde din cauza vibrațiilor echipamentului.
3. Intervalul de temperatură pentru utilizarea acestui echipament este între + 5 ° C și 40 ° C.
4. Utilizarea unui ulei și a unei motorine de bună calitate, este o necesitate.
5. Toate elementele trebuie curățate în mod regulat.
6. Depozitarea trebuie să fie într-un loc uscat. Înghețul dăunează generatorului dumneavoastră. Goliți complet aparatul înainte de depozitarea într-un loc uscat și cald.
7. Filtrul de aer trebuie verificat și curățat în mod regulat.
8. Asigurați-vă că toate filtrele sunt curățate în mod regulat.
9. Gazele de eșapament conțin monoxid de carbon. Acest gaz este inodor și incolor și este foarte periculos. **NU UTILIZAȚI NICIODATĂ ECHIPAMENTUL ÎNTR-O ZONĂ ÎNCHISĂ SAU SLAB VENTILATĂ!**
10. Temperatura de eșapamentului este ridicată în timpul utilizării echipamentului și rămâne fierbinte chiar după oprirea generatorului. Aveți grijă să nu atingeți eșapamentul fierbinte și așteptați ca aparatul să se răcească înainte de a îl muta.
11. Reparațiile generatorului trebuie efectuate în acest scop de personal calificat și autorizat.
12. Nu fumați și nu produceți foc deschis sau scânteii în timpul funcționării generatorului sau în timpul umplerii rezervorului de combustibil. Nu depozitați generatorul în apropierea materialelor inflamabile pentru a evita pericolul de explozie.
13. Depozitați generatorul într-o zonă bine ventilată.
14. Nu amplasați niciodată generatorul într-o poziție înclinată sau verticală, pentru a preveni scurgerile de combustibil și deteriorarea echipamentului.

ATENȚIE!

Garanția este anulată automat dacă procedura descrisă pentru a porni și a opri generatorul nu este urmată.

Nerespectarea procesului descris poate deteriora echipamentul.

ÎNTOTDEAUNA controlați nivelul de ulei și combustibil, precum și întreținerea acestuia înainte de fiecare utilizare.

CUPRINS

1. DATE TEHNICE

1.1 Insonorizat

2. COMPONENTE

2.1 Perspectivă general

2.2 Vedere laterală

2.3 Panoul de control LED 5

3. PRIMA PORNIRE

3.1 Pregătire înainte de pornire

3.2 Pornirea generatorului

3.3 Oprirea generatorului

4. ÎNTREȚINERE MOTOR

4.1 Primul schimb de ulei după 20 de ore

4.2 Filtru de ulei

4.3 Filtru de aer

4.4 Filtru diesel

5. ÎNTREȚINERE GENERALĂ

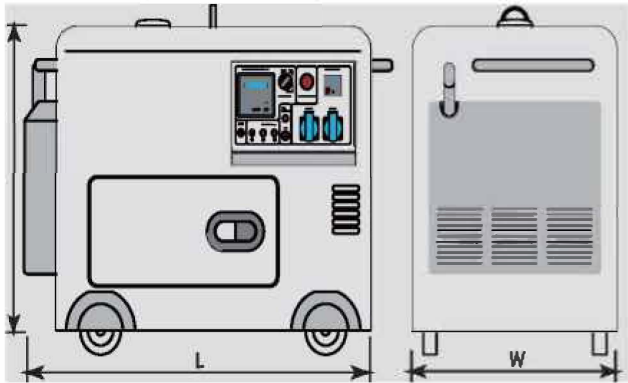
5.1 Depozitare prelungită

6. DEPANARE

7. DECLARAȚIE DE CONFORMITATE

1. DATE TEHNICE

1.1 Insonorizat

							
Model	Mărimă produs (mm)			Mărimă ambalare (mm)			Ambalare
	Lungime	Lățime	Înălțime	Lungime	Lățime	Înălțime	
DHY6001SE	910	520	740	960	560	830	Carton
DHY8601SE	910	520	790	960	560	830	Carton
DHY8601SE-T	910	520	790	960	560	830	Carton

		DHY6001SE	DHY8601SE	DHY8601SE-T
Set generator	Frecvență (Hz)	50	50	50
	Putere nominală	4,6 Kva	6,4 Kva	5,8/8 Kva
	Putere max.	5 Kva	6,0 Kva	5,4/7,5 Kva
	Voltaj (V)	230	230	230/400
	Ieșire curent continuu	12V	12V	12V
	Capacitate rezervor combustibil (l)	12	12	12
	Nivel de zgomot (dBA)	72	72	72
Motor	Tip	Injectie directă	Injectie directă	Injectie directă
	Motor	K186	K192F	K192F
	Putere nominală (HP)	10 hp	12 hp	12 hp
	Metodă de pornire	Electrică	Electrică	Electrică
	Turații (rpm)	3000	3000	3000
	Cilindree	418 cc.	498 cc	498 cc
Alter-nator	Tip alternator	AVR	AVR	AVR
	Factor de putere	1	1	0,8
	Alternator	3S-1	6S-1	6-S3
Greutate	Greutate netă (kg)	153	180	180
	Greutate brută (kg)	168	168	168

2. COMPONENTE

2.1 Perspectivă generală

- 1 Rezervor de combustibil
- 2 Baterie 12V 36Ah
- 3 Filtru de ulei
- 4 Roți de transport
- 5 Pompă de injecție
- 6 Pomire cu recul
- 7 Reumplere ulei/ Jojă de ulei



2.2 Vedere laterală

- 1 Rezervor de motorină
- 2 Punct de ridicare
- 3 Eșapament spate
- 4 Panou de control
- 5 Access motor
- 6 Mâner pentru transport
- 7 Filtru de aer
- 8 Plăcuța de identificare



2.3 Panou de control

- 1 Contactor cheie ON/ OFF
- 2 PCE 5p Priză trifazică 16A
- 3 Priză "schuko" monofazică 16A
- 4 Conector ATS
- 5 Conector de împământare
- 6 Siguranță 12V 10A
- 7 Ieșire 12VCC 8,3 Amp
- 8 Preîncălzitor
- 9 RCD 30mA
- 10 Afișaj digital



3. PRIMA PORNIRE

ESTE NECESARĂ CURĂȚIREA CIRCUITULUI DE COMBUSTIBIL!



Fig. 1



Fig. 2



Fig. 3

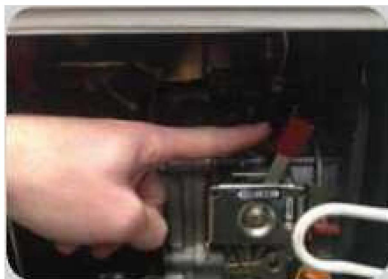


Fig. 4



Fig. 5



Fig. 6



Fig. 7



Fig. 8

3.1 Pregătirea înainte de pornire

Puneți ulei în motor (Fig. 1) utilizând uleiul 15W40, maxim 1,6Lt, verificați nivelul cu joja fără a o înșuruba, nivelul trebuie să rămână la linia maximă (fără a depăși marcajul superior).

Umpleți rezervorul de combustibil cu motorină (Fig. 2), cu 17 litri (în funcție de versiune).

Conectați pozitivul (cablul roșu) la baterie, introduceți-l înapoi în carcasă, fiți atent să nu atingeți pozitivul de corp deoarece ar putea arunca siguranța. Dacă este necesar, puneți bandă pe terminalul pozitiv.

Asigurați-vă că ați înlăturat capacele bateriei laterale (Fig. 3).

3.2 Pornirea generatorului

Mutați maneta de viteză în poziția „RUN”. (Fig. 4)

Este posibil ca prima dată să fie nevoie să eliminați aerul din circuit prin scoaterea tubului de cauciuc indicat (Fig.5), permițând curgerea motorinei. Când nu există aer, puneți-l la loc și nu atingeți tuburile de presiune. Repetați dacă este necesar.

Introduceți cheia în contact și începeți pornirea. Mutați spre dreapta în poziția „ON” pentru a da contact. Rotiți cheia în poziția START pentru a porni motorul (Fig. 6).

Odată ce generatorul funcționează, așteptați timp de 3 minute și asigurați-vă că diferențialul se află în poziția „OFF” (în jos). Apoi puteți conecta încărcătura și puneți diferențialul în poziția „ON”.

RESPECTAȚI PUTEREA NOMINALĂ CALCULATĂ A GENERATORULUI. DACĂ EXISTĂ O SUPRAÎNCĂRCARE, ÎNTRERUPĂTORUL VA SĂRI ÎNTRE 3 ȘI 10 SECUNDE.

CÂND GENERATORUL FUNCȚIONEAZĂ, ECRANUL DIGITAL CU 5 LEDURI VA ARĂTA TENSIUNEA, FRECVENȚA, ORELE DE UTILIZARE ȘI PUTEREA APLICATĂ.

3.3 Oprirea generatorului

Mutați diferențialul în poziția „OFF” (în jos, Fig. 7) și deconectați echipamentul conectat la panoul de control. (Dacă săriți peste acest pas, puteți deteriora regulatorul de tensiune AVR).

Pentru a opri motorul, rotiți cheia în poziția „OFF”.

4. ÎNTREȚINERE MOTOR

4.1 Primul schimb de ulei după 20 de ore

Așezați un recipient dedesubt pentru a curge uleiul.

Slăbiți șurubul de evacuare.

Scurgeți uleiul de motor.

Montați și strângeți din nou șurubul de evacuare.



Fig. 9



Fig. 10

Înlocuiți șurubul de etanșare la fiecare modificare pentru a evita pierderile.

Umpleți motorul cu un ulei nou 15W40 (1.6Lt).

ULTERIOR, ULEIUL SE SCHIMBĂ LA FIECARE 100 DE ORE DE FUNCȚIONARE.

4.2 Filtru de ulei

Scoateți și curățați filtrul de ulei la fiecare schimbare a uleiului, schimbând garnitura pentru a preveni scurgerile.

Dacă există impurități în filtru, acesta poate bloca senzorul de ulei care oprește pornirea generatorului.

INLOCUIȚI FILTRUL DE ULEI LA FIECARE 200 DE ORE.

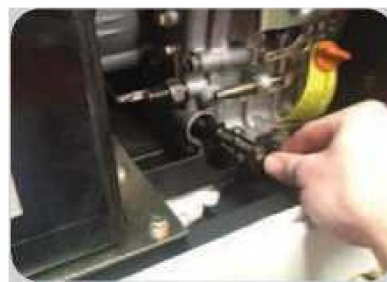


Fig. 11

4.3 Filtru de aer

Curățați filtrul de aer cu aer comprimat la fiecare schimbare de ulei și înlocuiți-l la fiecare 200 de ore.

AVERTISMENT: NU PORNIȚI MOTORUL FĂRĂ FILTRUL DE AER!



Fig. 12

4.4 Filtru diesel

Înlocuiți la fiecare 100 de ore (Fig. 14).

Filtrul este amplasat în interiorul rezervorului de combustibil sau în conducta de combustibil (în funcție de model).



Fig. 13

Este deasupra bateriei, pentru a îl înlocui plasați un

container sub el, deoarece nu există nici un robinet pentru a preveni pierderea motorinei.

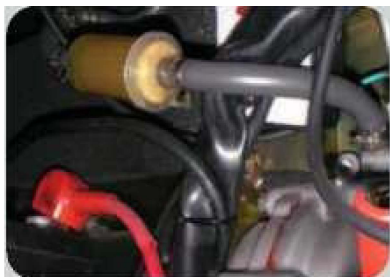


Fig. 14

Dacă combustibilul utilizat este mai murdar decât cel normal, înlocuiți-l mai devreme decât este indicat.

5. ÎNTREȚINERE GENERALĂ

Nu înclinați niciodată generatorul în timpul transportului fără golirea băii de ulei.

Nerespectarea acestor instrucțiuni poate duce la deteriorarea gravă a motorului.

Vă recomandăm să curățați echipamentul după utilizare și înainte de depozitare.

Verificați vizual componentele externe.

Verificați șuruburile și piulițele deoarece se pot slăbi din cauza vibrațiilor echipamentului.

5.1 Depozitare prelungită

Pentru a păstra echipamentul în condiții perfecte, vă recomandăm următorii pași:

- Scurgeți rezervorul de combustibil.
- Scurgeți uleiul de motor.
- Trageți demarorul până când simțiți o rezistență (permiteți închiderea supapelor pentru a preveni umiditatea și coroziunea cilindrului și reglarea supapei)
- După o stocare prelungită, procesul de pornire este identic cu prima pornire.

ATENȚIE!

Garanția este anulată în mod automat în cazul în care procesul descris pentru pornirea și oprirea grupului nu este urmată.

Nerespectarea procesului descris poate deteriora echipamentul.

ÎNTOTDEAUNA controlați nivelul uleiului și al combustibilului, precum și întreținerea sa înainte de fiecare utilizare.

6. Depanare

	Cauze	Remedii
Motorul nu pornește	Combustibil insuficient	Completați combustibilul
	Aer în circuitul de combustibil	Eliminați aerul din circuitul de combustibil
	Fără pulverizare pe injector sau o cantitate mică	Reparați și reglați injectorul
	Maneta de control a vitezei nu este în poziția „RUN”	Poziționați maneta de control în poziția „RUN”
	Verificați joja uleiului de lubrifiere	Nivelul dintre semnul superior „H” și marcajul inferior „L”
	Mizerie pe duză	Curățați duza
	Nu există curent în baterie	Încărcați sau schimbați bateria
Fără ieșire din generator	Nu porniți comutatorul	Treceți la poziția „ÎNCHIS”
	Contact slăbit în priză	Reglați priza
	Nu atinge viteza nominală a motorului	Conform prevederilor
Voltaj prea mic	Nu atinge viteza nominală a motorului	Poziționați maneta de control a vitezei în poziția de funcționare.
	Verificați AVR	Reglați rezistența în sens orar
Oprire automată după un anumit timp de funcționare	<p>(1) lipsa combustibilului</p> <p>(2) lipsa uleiului lubrifiant</p> <p>(3) tensiune prea mică/ prea mare</p> <p>(4) frecvență prea mică/ prea mare</p> <p>(5) supra-curent</p>	<p>Reparați în funcție de alarmarea relativă a panoului de control</p>

Declaratie de conformitate



Traducere

Producatorul

WUXI H-POWER MACHINERY CO., LTD.
ADDRESS: NO.130 YANGSHAN WEST ROAD, HUIZHAN ZONE, WUXI CITY, JIANGSU
PROVINCE CHINA

Declara ca produsele descrise mai jos

Generatoare cu motor diesel

Modele: **DHY6001SE; DHY8601SE; DHY8601SE-T**

fabricate in serie, sunt conforme cu normele si standardele armonizate UE ce fac
referire la siguranta si la standardele specifice produselor:

2006/42/CE Machine Directive

2014/30/CE Electromagnetic Compatibility Directive EMC

Standarde aplicate:

EN ISO 12100:2010, EN ISO 8528-13:2016,

EN 55012:2007 +A1:2009

Emisa la WUXI, JIANGSU, CHINA 11.04.2022

Semneaza pentru producator ZHANG MINHUA, Manager

Importator: EXPOTEHNICA SRL, Blejoi, nr. 960, Prahova, Romania

tel.: 0244436617

Blejoi, 25.10.2022

Tradus de

Mihai Miresteanu

HYUNDAI

POWER PRODUCTS

Pentru solicitari va rugam contactati:

EXPOTEHNICA S.R.L.
Bleji nr.960, Prahova, Romania
Telefon: 0244-436617
Email: office@expotehnica.ro
www.hyundai-power.ro

Importat de EXPOTEHNICA S.R.L., Romania

Licensed by Hyundai Corporation Holdings, Korea